

က လေး : မျှ ဘေး : အ တွက်  
ပထမဆုံး **သိပ္ပံ** အဘိဓာန်

ဒေါက်တာခင်မောင်ဝင်းနှင့်  
တက္ကသိုလ်ရွှေရီဝင်း





ကလေးများအတွက်  
**ပထမဆုံးသိပ္ပံအဘိဓာန်**

ဒေါက်တာခင်မောင်ဝင်းနှင့်  
 တက္ကသိုလ်ရွှေရီဝင်း

 A standard barcode is located in the bottom right corner. Below it, the text 'SYW0010' and '1,500.00 KS' is printed. A vertical red bar is positioned to the left of the barcode area.
 

SYW0010  
 1,500.00 KS

ကလေးများအတွက် ပထမဆုံးသိပ္ပံအဘိဓာန်

ပုံနှိပ်မှတ်တမ်း

စာမူခွင့်ပြုချက်အမှတ် - ၄၀၀၀၅၂၀၁၁၁ နှင့်

မျက်နှာဖုံးခွင့်ပြုချက်အမှတ် - ၄၀၀၁၂၁၀၂၁၁ ဖြင့်

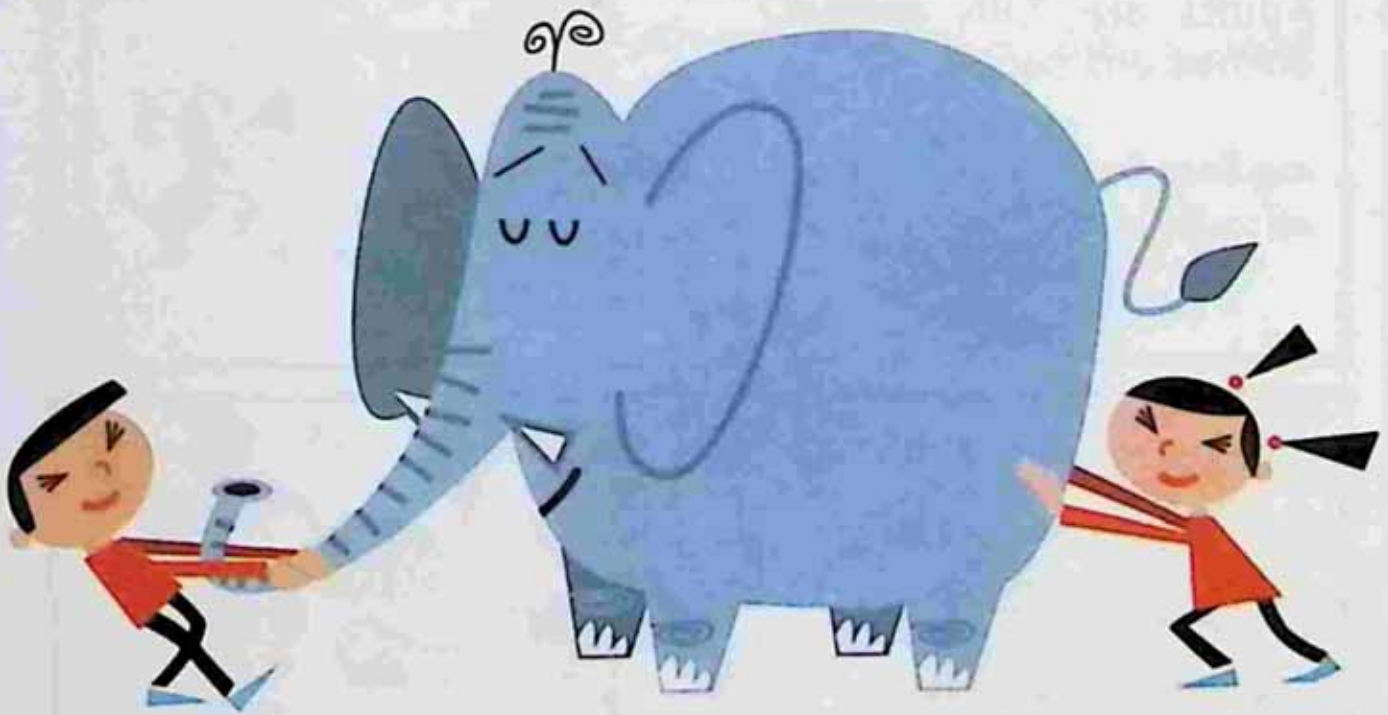
မျက်နှာဖုံးဒီဇိုင်းကို M.S.O ပြုလုပ်ပြီး ထုတ်ဝေသူ- ဦးစန်းဦး၊ စိတ်ကူးချိုချိုစာအုပ်တိုက်၊ (၈၅) ၁၆၄ လမ်း၊ တာမွေ၊ ရန်ကုန်နှင့် ပုံနှိပ်သူ- ဦးနိုင်ဦး၊ ငွေပြည်တော်ပုံနှိပ်တိုက်၊ သိမ်ဖြူ လမ်း၊ ရန်ကုန်တို့က ပထမအကြိမ် စောင်ရေ- ၅၀၀ ရိုက်နှိပ်ကာ ၂၀၁၁ ခု၊ ဧပြီလတွင် တန်ဖိုး ၁၅၀၀ ကျပ်ဖြင့် ဖြန့်ချိသည်။

စာအုပ်ချုပ် - သစ္စာ

ခင်မောင်ဝင်း ၊ ဒေါက်တာနှင့် ရွှေရီဝင်း၊ တက္ကသိုလ်  
ကလေးများအတွက် ပထမဆုံးသိပ္ပံအဘိဓာန်၊  
ဒေါက်တာခင်မောင်ဝင်းနှင့်တက္ကသိုလ်ရွှေရီဝင်း - ရန်ကုန်၊  
စိတ်ကူးချိုချိုစာပေ၊ ၂၀၁၁။  
စာမျက်နှာ ၇၅ မျက်နှာ၊ ၁၃.၂ စင်တီ× ၂၀ စင်တီ  
(၁) ကလေးများအတွက် ပထမဆုံးသိပ္ပံအဘိဓာန်

# မာတိကာ

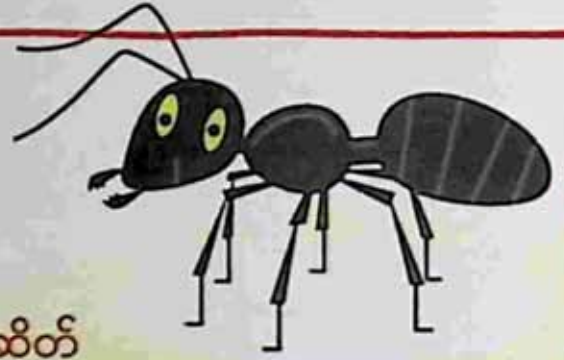
- ၁။ A မှ Z အထိ အဘိဓာန် ၂
- ၂။ သိပ္ပံပစ္စည်းများ ၇၂
- ၃။ သိပ္ပံဆိုင်ရာ ပြုလုပ်ချက်များအဘိဓာန် ၇၄



a  
b  
c  
d  
e  
f  
g  
h  
i  
j  
k  
l  
m  
n  
o  
p  
q  
r  
s  
t  
u  
v  
w  
x  
y  
z

mgjoe.com

# Aa



**ANT** - ပုရွက်ဆိတ်

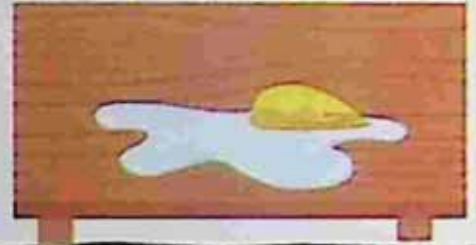
**absorb** စုပ်ယူသည်

A material absorbs liquid if it soaks it up.

အချို့အရာဝတ္ထုများသည် အရည်ကို စုပ်ယူနိုင်သည်။

The cloth absorbs water but the table does not.

အဝတ်သည် ရေကို စုပ်ယူနိုင်သည်။ သို့သော် စားပွဲသည် ရေကို စုပ်ယူနိုင်ပါ။



**adult** အရွယ်ရောက်သောသူ (လူ၊ တိရစ္ဆာန်)

Adults are fully grown animals and people.

အရွယ်ရောက်သော လူကို လူကြီးဟု ခေါ်သည်။



*adult*  
အရွယ်ရောက်သော ခွေးကြီး



*puppy*  
ခွေးလေး

**age** အသက်

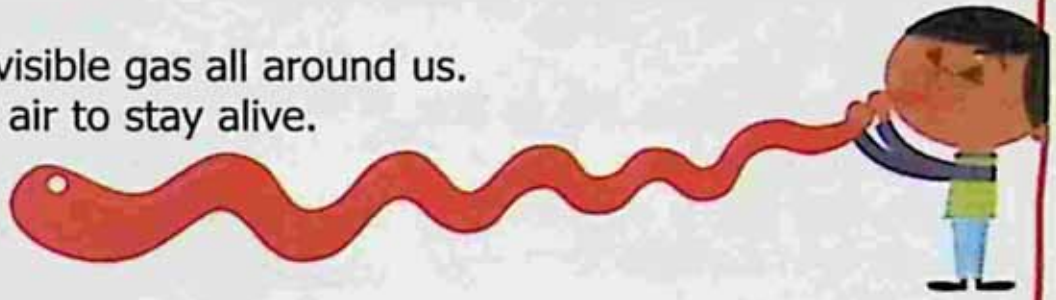
Your age is the number of years you have lived.

အသက်ဟူသည်မှာ မွေးဖွားပြီး၊ အသက်ရှင် နေထိုင်ခဲ့သော နှစ် အရေအတွက် ဖြစ်သည်။



mgjoe.com

Air is the invisible gas all around us.  
We breathe air to stay alive.



လေသည် ကျွန်ုပ်တို့၏ ပတ်ဝန်းကျင်တွင် ရှိနေသော မမြင်ရသည့် ဓာတ်ငွေ့ ဖြစ်သည်။  
ကျွန်ုပ်တို့ အသက်ရှင်ရန် လေကို ရှူနေရသည်။

**alive** အသက်ရှင်နေသော၊ အသက်ရှိသော

Living things are alive.  
They can feed, grow, and reproduce themselves.  
Animals have senses like seeing, touching and hearing. Plants  
can sense gravity and their roots always grow downwards.

သက်ရှိများသည် အစားအစာကို စားသုံးသည်၊ ကြီးထွားသည်၊ မျိုးပွားနိုင်သည်။  
တိရစ္ဆာန်များတွင် မြင်နိုင်သောအစွမ်း၊ ခံစားနိုင်သောအစွမ်း၊ ကြားနိုင်သောအစွမ်း ရှိ  
ကြသည်။ အပင်များသည် ကမ္ဘာ့ဆွဲငင်အားကို ခံစားနိုင်သည်။ ထို့ကြောင့် သူတို့၏  
အမြစ်များသည် အောက်သို့ ရှည်ထွက်ကြသည်။



a  
b  
c  
d  
e  
f  
g  
h  
i  
j  
k  
l  
m  
n  
o  
p  
q  
r  
s  
t  
u  
v  
w  
x  
y  
z

a  
b  
c  
d  
e  
f  
g  
h  
i  
j  
k  
l  
m  
n  
o  
p  
q  
r  
s  
t  
u  
v  
w  
x  
y  
z

**amphibian** ရေတစ်ပိုင်း ကုန်းတစ်ပိုင်းသတ္တဝါ

Amphibians begin life in the water, as tadpoles. When they grow up they can live on land as well.



Frogs, toads, and newts are all amphibians.

ဖား၊ ဖားပြုတ်၊ ရေပုတ်သင်ငယ်များသည် ရေတစ်ပိုင်း ကုန်းတစ်ပိုင်းသတ္တဝါများ ဖြစ်ကြသည်။

ရေတစ်ပိုင်း ကုန်းတစ်ပိုင်း သတ္တဝါသည် ရေထဲတွင် စတင်မွေးဖွားပြီး အသက်စဉ်ရှင်သော ဖားတစ်ပိုင်း ငါးတစ်ပိုင်းကဲ့သို့ သတ္တဝါများ ဖြစ်ကြသည်။ ကြီးလာသောအခါ မြေပေါ်တွင်လည်း နေနိုင်ကြသည်။

**animal** တိရစ္ဆာန်

Animals are living things that eat plants or other animals. People are a type of animal.

အပင်များနှင့် အခြားသတ္တဝါများကို စားသော သက်ရှိသတ္တဝါများကို တိရစ္ဆာန်ဟု ခေါ်သည်။ လူများသည်လည်း သက်ရှိသတ္တဝါ အမျိုးအစားထဲတွင် ပါဝင်သည်။



**ankle** ခြေချင်းဝတ်

Your ankle is where your foot joins your leg. Ankles are joints.

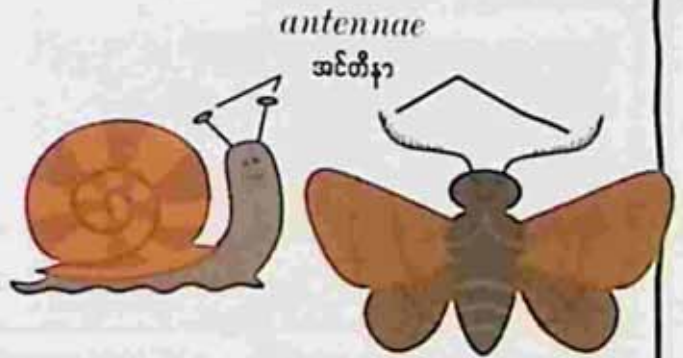
ခြေဖဝါးနှင့် ခြေသလုံးတို့ ဆက်သောနေရာကို ခြေချင်းဝတ်ဟု ခေါ်သည်။ ခြေချင်းဝတ်သည် အဆစ်တစ်မျိုး ဖြစ်သည်။



**antenna** အင်တီနာ၊ ဦးမှင်

An antenna is a feeler on the head of some tiny animals. The plural of antenna is antennae.

အချို့သော တိရစ္ဆာန်အငယ်လေးများ (ဥပမာ- ခရု၊ လိပ်ပြာ)တို့၏ ခေါင်းတွင်ရှိသော အာရုံခံစားသော ဦးမှင်ကို အင်တီနာဟု ခေါ်သည်။



**antibiotic** ပဋိဇီဝဆေး

Antibiotics are drugs. They cure illnesses caused by bacteria (tiny germs).

အလွန်သေးငယ်သော ဘက်တီးရီးယား ပိုးမွှားလေးများမှ ဖြစ်သော ရောဂါများကို ကုသပေးသော ဆေးကို ပဋိဇီဝဆေးဟု ခေါ်သည်။



**arm** လက်မောင်း

Animals that walk on two legs have arms at the top of their body.

လူအပါအဝင် ခြေနှစ်ချောင်းဖြင့် လမ်းလျှောက်တတ်သော သတ္တဝါများ၏ အပေါ်ပိုင်းတွင် လက်မောင်းနှစ်ဖက်ရှိသည်။



a  
b  
c  
d  
e  
f  
g  
h  
i  
j  
k  
l  
m  
n  
o  
p  
q  
r  
s  
t  
u  
v  
w  
x  
y  
z

a  
b  
c  
d  
e  
f  
g  
h  
i  
j  
k  
l  
m  
n  
o  
p  
q  
r  
s  
t  
u  
v  
w  
x  
y  
z

**a** **asthma** အက်စမာ အသက်ရှူခက်သောရောဂါ

Asthma is an illness that makes it difficult to breathe.

အသက်ရှူကျပ်တတ်သော၊ အသက်ရှူရာတွင် အခက်အခဲရှိသော ရောဂါကို အက်စမာဟု ခေါ်သည်။



An inhaler helps someone with asthma to breathe.

အက်စမာရှိသောသူကို ကူညီပေးသော ရှူဆေး။

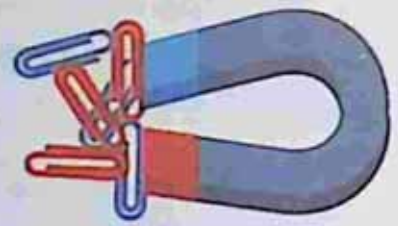
**a** **attract** ဆွဲယူသည်

If one object is pulled towards another we say it is attracted.

အရာဝတ္ထုတစ်ခုသည် အခြားတစ်ခုကို သူ့ဆီသို့ ပါအောင် ဆွဲယူသည်။

A magnet attracts iron and steel objects.

သံလိုက်သည် သံနှင့် သံကဲ့သို့သောပစ္စည်းများကို ဆွဲယူသည်။



**Bb**

**BAT** - လင်းနို့



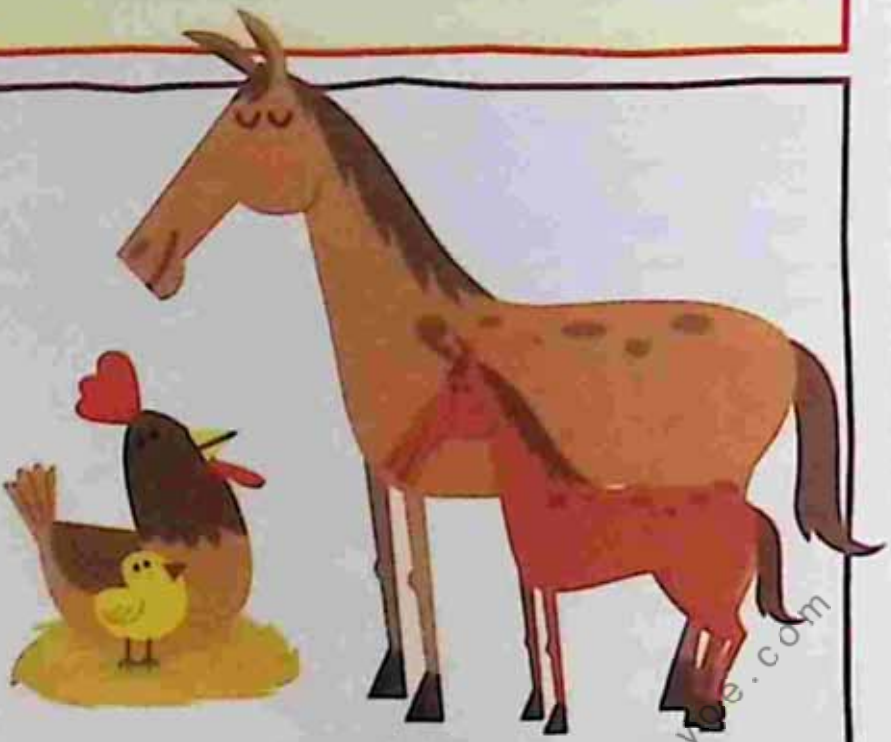
**b** **baby** ကလေး

A baby is a young animal.

တိရစ္ဆာန်ငယ်ကလေးကို ဘောဘီဟု ခေါ်သည်။

A baby hen is a chick and a baby horse is a foal.


ကြက်ပေါက်စကို ကြက်ငယ်ကလေးဟု ခေါ်သည်။ မြင်းပေါက်စကို မြင်းငယ်ကလေးဟု ခေါ်သည်။



**back** ကျောပြင်၊ ကျောဘက်

You can feel your backbone.  
It runs down the middle of your back.  
ကျောရိုးသည် ကျော၏ အလယ်တွင် ရှိသည်။

Backs bend both ways.  
ကျောကို ရှေ့၊ သို့မဟုတ် နောက်သို့ ကွေးနိုင်သည်။



**bake** ဖုတ်သည်

When you bake food you heat it in an oven.  
မီးပေါ်ကို တင်၍ ကင်ခြင်းကို ဖုတ်သည် ဟု ဆိုသည်။

Food changes when it is baked.  
မုန့်ဖုတ်လိုက်သောအခါ ပုံစံပြောင်းသွားသည်။



**battery** ဘက်ထရီ


Batteries store electricity.  
ဘက်ထရီသည် လျှပ်စစ်စွမ်းအင်ကို သိုလှောင်ပေးထားသောအရာ ဖြစ်သည်။



**beak** ငှက်၏ နှုတ်သီး

A bird's beak is its mouth.  
ငှက်၏နှုတ်သီးသည် သူ့အတွက် ပါးစပ်ပမာ သုံးသောအရာ ဖြစ်သည်။

The shape of a bird's beak depends on what it eats.  
ငှက်၏နှုတ်သီးပုံသဏ္ဍန်သည် သူ့စားသော အစာနှင့် လိုက်၍ ဖြစ်သည်။

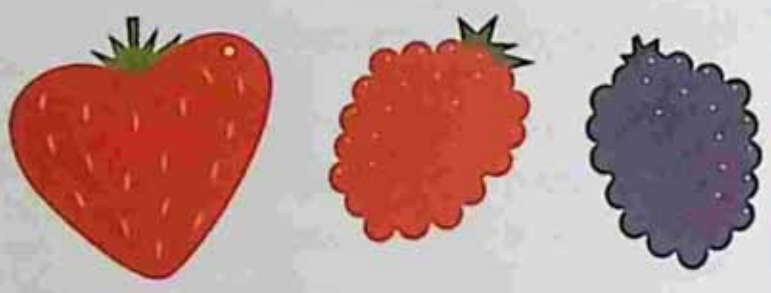


a  
b  
c  
d  
e  
f  
g  
h  
i  
j  
k  
l  
m  
n  
o  
p  
q  
r  
s  
t  
u  
v  
w  
x  
y  
z

**berry** ဘယ်ရီသီး

Berries are small, round, juicy fruits.

သေးငယ်ပြီး အရည်ရွှမ်းသော သစ်သီးလုံးကလေးများကို ဘယ်ရီ သီးဟု ခေါ်သည်။



**bird** ငှက်

Birds are animals with feathers, wings, and a beak.

ငှက်မွေး အတောင်ပံနှင့် နှုတ်သီးရှိသော တိရစ္ဆာန်ကို ငှက်ဟုခေါ်သည်။

Ostriches are the largest birds, hummingbirds are the smallest. ငှက်ကုလားအုတ်သည် အကြီးဆုံးငှက်ဖြစ်သည်။ စားသိုသော စာလေးငှက်သည် အငယ်ဆုံး ငှက်မျိုးဖြစ်သည်။



**birth** မွေးဖွားခြင်း

At birth a baby comes out of its mother's body. Mammals give birth to babies. Most other animals hatch from eggs.

မိခင်၏ ဝမ်းဗိုက်ထဲမှ ထွက်လာခြင်းကို မွေးဖွားခြင်းဟု ခေါ်သည်။ နို့တိုက်သတ္တဝါများသည် ကလေးမွေးဖွားကြသည်။ အခြားသတ္တဝါများသည် ဥမှတစ်ဆင့် ပေါက်ဖွားသည်။



A whale mother gives birth under water. She pushes the baby to the surface to breathe. ဝေလငါးသည် ရေအောက်တွင် ကလေးကို မွေးပြီး ထိုကလေးကို အသက်ရှူနိုင်ရန် ရေပေါ်သို့ တွန်းတင်ပေးသည်။

a  
b  
c  
d  
e  
f  
g  
h  
i  
j  
k  
l  
m  
n  
o  
p  
q  
r  
s  
t  
u  
v  
w  
x  
y  
z

**blind** မျက်စိမမြင်သော

Blind people and animals cannot see.

မျက်စိမမြင်သော လူများနှင့် တိရစ္ဆာန်များတွင် အမြင်အာရုံ မရှိပါ။

The guide dog sees for its owner.

ဤပုံတွင် ခွေးကလေးသည် သူ့သခင်ကိုယ်စား အရာရာကို မြင်ပေးသည်။

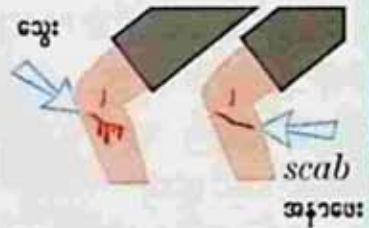


**blood** သွေး

Blood is a red liquid that takes food and oxygen to all parts of the body.

သွေးသည် ကိုယ်ခန္ဓာထဲတွင်ရှိသော အနီရောင်အရည် ဖြစ်သည်။ သွေးသည် ကိုယ်ခန္ဓာအနှံ့ အစားအစာနှင့် အောက်စီဂျင်ဓာတ်ကို ယူဆောင်ပေးသည်။

blood



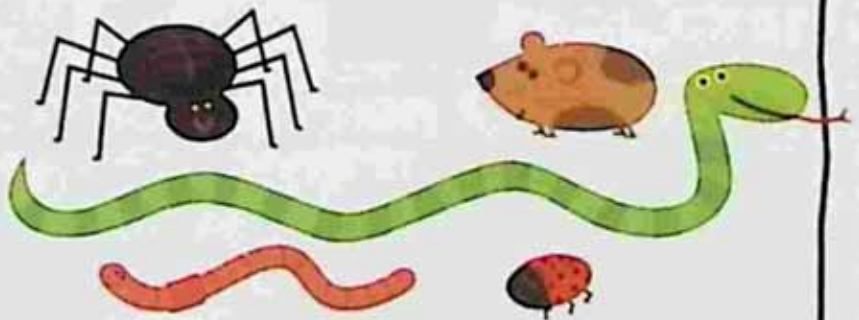
When you cut yourself, blood leaks out. But it soon goes hard and forms a scab.

ထိခိုက်ဒဏ်ရာရသောအခါတွင် သွေးထွက်သည်။ သို့သော် မကြာမီ သွေးသည် ခဲသွားပြီး အနာပေးဖြစ်သွားသည်။

**body** ကိုယ်ခန္ဓာ

The body is all the parts of an animal.

လူနှင့် တိရစ္ဆာန်များ၏ တစ်ကိုယ်လုံးကို ကိုယ်ခန္ဓာဟု ခေါ်သည်။



Some animal's bodies have legs.

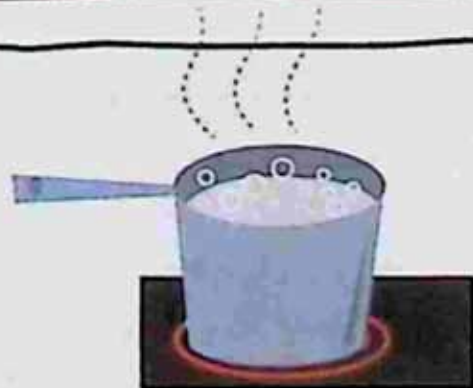
အချို့သော သတ္တဝါများ၏ ကိုယ်ခန္ဓာတွင် ခြေထောက်များ ရှိသည်။

**boil** ဆူသည်၊ ပွက်သည်။

Liquids bubble when they boil. အရည်ဆူလျှင် လေပူဖောင်းများထွက်သည်။

You have to heat a liquid to make it boil.

အရည်တစ်ခုခုကို ဆူစေချင်လျှင် အပူပေးရသည်။



a  
b  
c  
d  
e  
f  
g  
h  
i  
j  
k  
l  
m  
n  
o  
p  
q  
r  
s  
t  
u  
v  
w  
x  
y  
z

**bones** အရိုးများ

Bones make the hard frame of our body. Most skeletons are made of bone.

အရိုးများသည် ကိုယ်ခန္ဓာကို အတွင်းမှ ဘောင်ခတ်ထားသော မာကျောသည့်အရာများဖြစ်သည်။ အရိုးစုသည် ခန္ဓာကိုယ်၏ ပုံသဏ္ဍာန်ကို ဖော်ပြသည်။



Bones show up on X-rays. အိတ်(စ်)ရေးသည် အသားကို ဖောက်၍ အရိုးစုကို မြင်ရသည်။

**brain** ဦးနှောက်

Brains control thinking and movement.

ဦးနှောက်သည် ခန္ဓာကိုယ်၏ သွားလာလှုပ်ရှားမှု၊ စဉ်းစားတွေးခေါ်မှုကို ထိန်းချုပ်သည်။



**bubble** ပူစည်ဖောင်း

Bubbles are little pockets of gas in a liquid.

ပူစည်ဖောင်းကလေးများသည် ဓာတ်ငွေ့များ ပါဝင်သည့် လေပူဖောင်းကလေးများ ဖြစ်သည်။

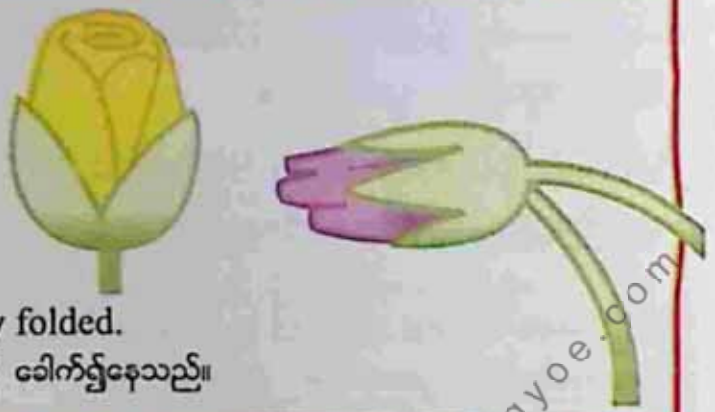


The outside of a soap bubble is a thin layer of liquid. ဆပ်ပြာပူစည်ဖောင်း၏ အပြင်ဘက်ပိုင်းတွင် ဆပ်ပြာပါးပါးလေးရှိသည်။ အထဲတွင် လေတွေ့ရှိသည်။

**bud** အဖူး

Buds are flowers or leaves that have not opened yet.

အဖူးဟူသည်မှာ အပွင့်၊ သို့မဟုတ် အရွက်မဖြစ်မီ ငုံနေသောအရာဖြစ်သည်။



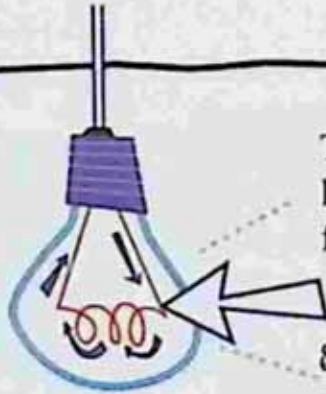
Inside a bud the leaf or flower is tightly folded. အဖူး၏အတွင်းထဲတွင် ပန်း၊ သို့မဟုတ် အရွက်သည် ခေါက်၍နေသည်။

a  
b  
c  
d  
e  
f  
g  
h  
i  
j  
k  
l  
m  
n  
o  
p  
q  
r  
s  
t  
u  
v  
w  
x  
y  
z

**bulb** မီးသီး၊ မီးလုံး။

Light bulbs glow when electricity passes through them.

လျှပ်စစ်ဓာတ်အား ဖြတ်သွားသောအခါတွင် မီးလုံးသည် အလင်းရောင် ထွက်သွားသည်။



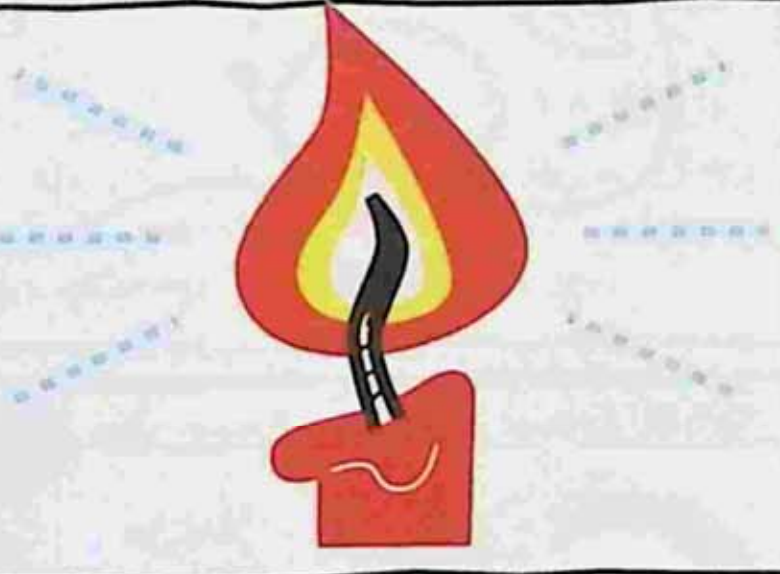
The glowing wire in a light bulb is called the filament.

မီးလုံးထဲတွင်ရှိသော အလင်းရောင်ထွက်၍ တောက်ပနေသော ဝါယာအခွေလေးကို နန်းပျင်ဟု ခေါ်သည်။

**burn** မီးလောင်သည်

When an object burns it gives off heat. Flames rise from burning things.

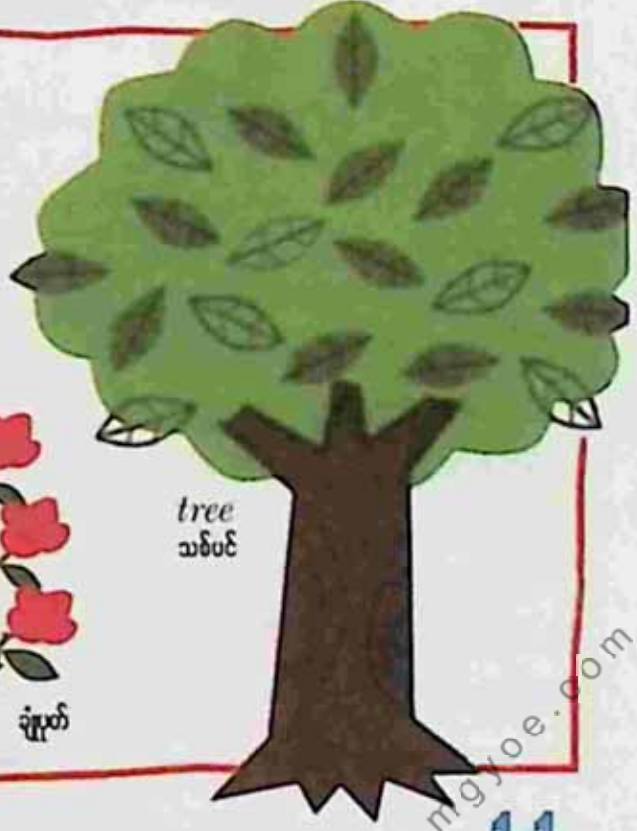
အရာဝတ္ထုတစ်ခုသည် မီးလောင်လျှင် အပူထွက်လာသည်။ မီးလောင်သောအရာမှ မီးတောက်များ ထွက်လာသည်။



**bush** ချုံပုတ်

A bush is a woody plant. It does not have a tall trunk like a tree.

ချုံပုတ်ဟူသည်မှာ သေးငယ်ပြီး သစ်ကိုင်း၊ သစ်ရွက်များရှိသော အပင်ဖြစ်သည်။ ချုံပုတ်သည် သစ်ပင်ကဲ့သို့ မြင့်မားသော ပင်စည်မရှိပါ။

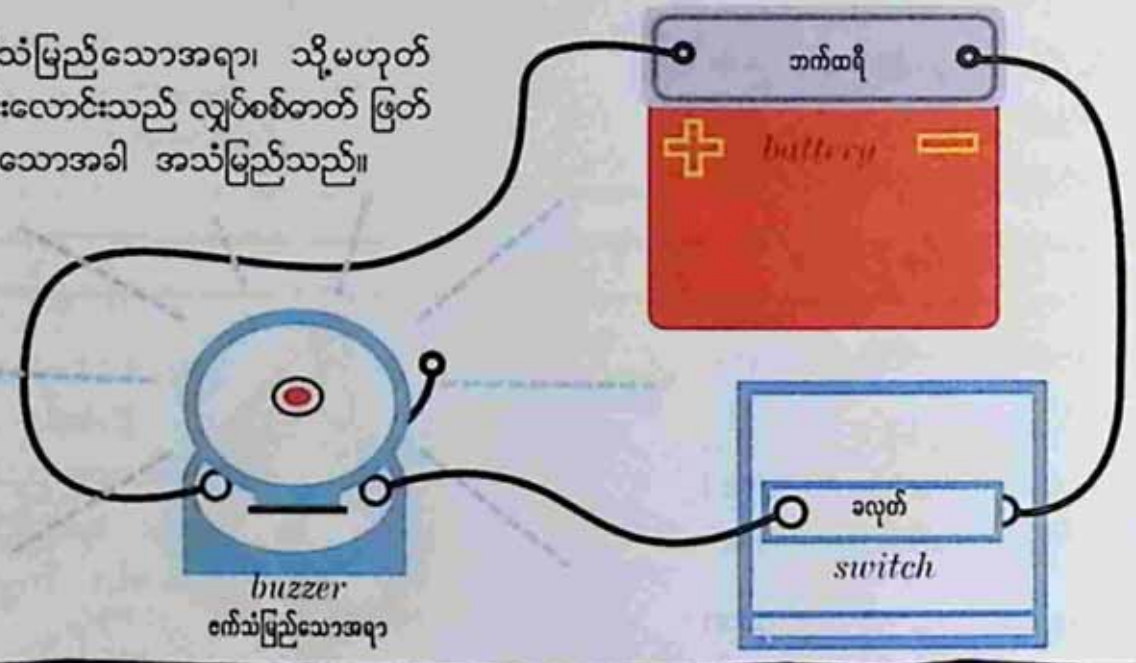


a  
b  
c  
d  
e  
f  
g  
h  
i  
j  
k  
n  
o  
p  
q  
r  
s  
t  
u  
v  
w  
x  
y  
z

**buzzer** ဇက်သံမြည်သောအရာ

A buzzer or a bell makes a sound when it is in a complete electric circuit.

ဇက်သံမြည်သောအရာ၊ သို့မဟုတ် ခေါင်းလောင်းသည် လျှပ်စစ်ဓာတ် ဖြတ် သွားသောအခါ အသံမြည်သည်။



**C c** **CROCODILE** - မိကျောင်း

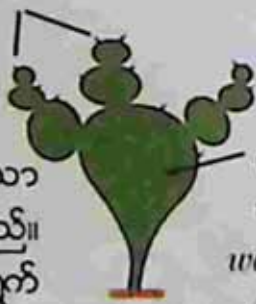
**cactus** ရှားစောင်းပင်

Cacti are desert plants. They have swollen green stems, and spines instead of leaves.

ရှားစောင်းပင်များသည် ခြောက်သွေ့သော ကန္တာရထဲတွင် ပေါက်သော အပင်ဖြစ်သည်။ အစိမ်းရောင်ပင်စည်နှင့် အကိုင်းများရှိပြီး သစ်ရွက် အစား ဆူးများ ရှိသည်။

*spines stop animals eating the cactus*

ဆူးများကြောင့် တိရစ္ဆာန်များ မစားနိုင်ပါ။

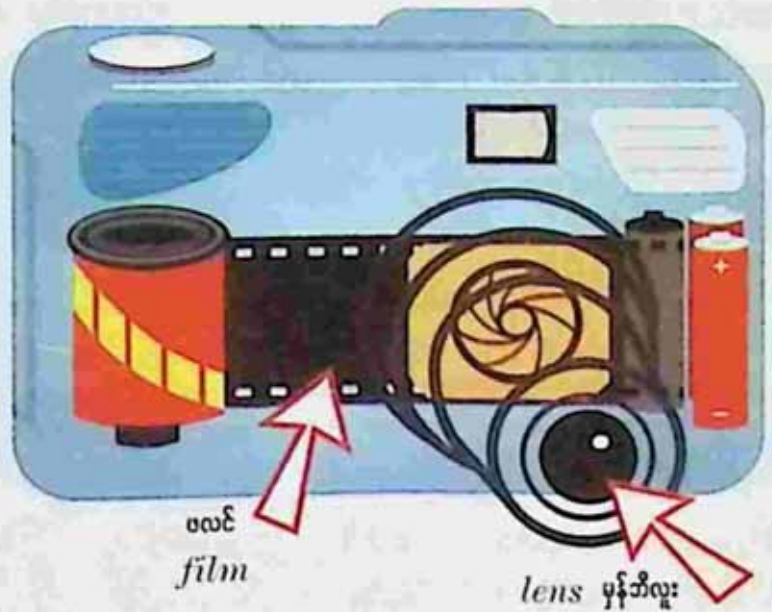


ပင်စည်ထဲတွင် ရေများ သိုလှောင်ထားသည်။  
*water is stored in the stem*



**camera** ကင်မရာ

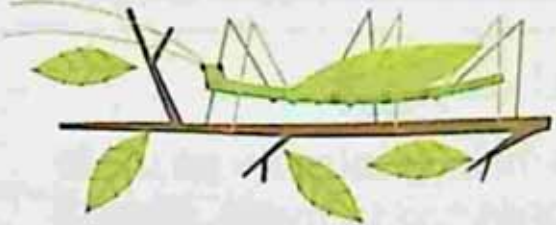
A camera is for taking pictures. It has a lens to let in light. The light makes a picture on the film. Digital cameras record pictures using computer chips.



ကင်မရာကို ဓာတ်ပုံရိုက်ရာတွင် သုံးသည်။ ကင်မရာတွင် အလင်းဝင်သော မှန်ဘီလူး ရှိသည်။ အလင်းသည် ဖလင်ပေါ်တွင် ပုံရိပ်ထင်စေသည်။ ဒစ်ဂျစ်တယ် ကင်မရာတွင် ဖလင်မလိုပါ။ ၎င်းတွင် ကွန်ပျူတာချစ်များက ပုံကို မှတ်သားထားသည်။

**camouflage** ပတ်ဝန်းကျင်နှင့် တစ်သားတည်းထင်ရအောင် အရောင်ပြောင်းခြင်း

A camouflaged animal is one that blends in with its background. အချို့တိရစ္ဆာန်များသည် ပတ်ဝန်းကျင် အသွင်အပြင်ဖြင့် ရောသွားအောင် အရောင်ပြောင်းတတ်သည်။



Spot the camouflaged animal. ဤပုံတွင် သစ်ရွက်စိမ်းရောင်ပြောင်းထားသော တိရစ္ဆာန်ကို ရှာပါ။

**carnivore** အသားစားသော သတ္တဝါများ

Carnivores are animals that eat other animals. အခြားတိရစ္ဆာန်များကို စားသော သတ္တဝါများကို အသားစားသော သတ္တဝါဟု ခေါ်သည်။



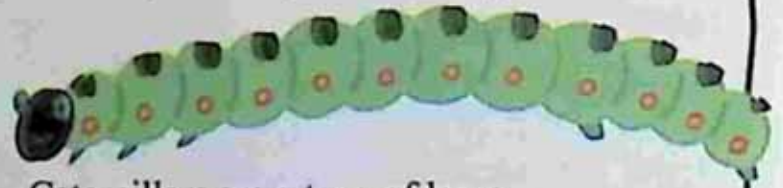
What do these carnivores eat? ဤပုံထဲရှိ အသားစားသတ္တဝါများသည် ဘာကို စားကြသနည်း?

a  
b  
c  
d  
e  
f  
g  
h  
i  
j  
k  
m  
n  
o  
p  
q  
r  
s  
t  
u  
v  
w  
x  
y  
z

mcvoe.com  
**caterpillar** ခူ

Caterpillars look like worms with legs. They are a stage in the life cycle of many insects.

ခူသည် ခြေထောက်များရှိပြီး တီကောင်နှင့် ပုံသဏ္ဍာန်တူသည်။ ခူသည် ပိုးကောင်ဘဝ အမျိုးမျိုးကို ပြောင်းတတ်သည်။



Caterpillars are a type of larva.  
ခူသည် ပိုးလောက်လန်း အမျိုးအနွယ် တစ်မျိုးဖြစ်သည်။

**cereal** ကောက်ပဲသီးနှံများ

Cereals are food plants such as wheat, rice, oats, and maize. Breakfast cereals are made from these plants.



ဆန်စပါး၊ ဂျုံ၊ မုယောစပါး၊ ပြောင်းကဲ့သို့သော အပင်များကို ကောက်ပဲသီးနှံများဟု ခေါ်သည်။ နံနက်စာ ကွေကာအုပ်သည် ဂျုံပြောင်းတို့မှ ထုတ်လုပ်ထားသည်။

**chemical** ဓာတုပစ္စည်း

Chemicals include substances made in laboratories and factories. Plastics and medicines are chemicals.

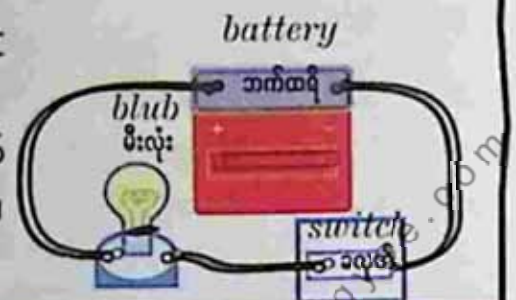
သိပ္ပံဓာတ်ခွဲခန်းထဲတွင် ထုတ်လုပ်သော ပစ္စည်းများသည် ဓာတုပစ္စည်းများ ဖြစ်သည်။ ပလတ်စတစ်နှင့် ဆေးဝါးများသည်လည်း ဓာတုပစ္စည်းများ ဖြစ်သည်။



**circuit** ဆားကစ်၊ လျှပ်စီးပတ်လမ်း

Electricity travels round an electrical circuit if there is no break in the wires.

လျှပ်စစ်သည် ဝါယာကြိုးကို အပေါင်းဘက်မှ အနုတ်ဘက်သို့ မပြတ်အောင်စီးသွားလျှင် ထိုလမ်းကို လျှပ်စီးပတ်လမ်း၊ သို့မဟုတ် ပြည့်စုံသော ဆားကစ်ဟုခေါ်၏။



a  
b  
c  
d  
e  
f  
g  
h  
i  
j  
k  
l  
m  
n  
o  
p  
q  
r  
s  
t  
u  
v  
w  
x  
y  
z

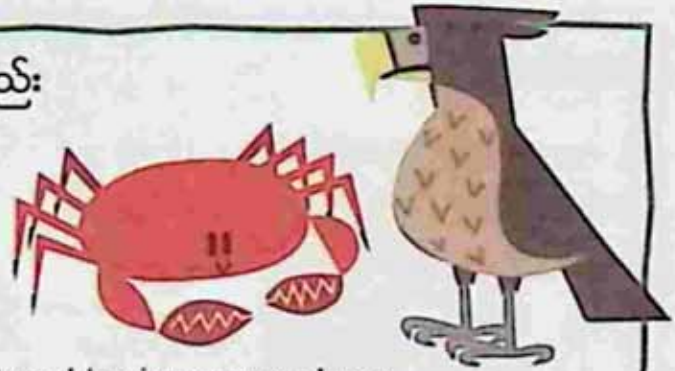
**claw** တိရစ္ဆာန်တို့၏ လက်သည်း ခြေသည်း

A claw is a sharp part on the end of an arm or leg.

လက်ချောင်း၊ ခြေချောင်းများ၏ အဆုံးတွင် ရှိသော ထက်မြက်သောအပိုင်း ဖြစ်သည်။

Many animals have claws on their feet. A crab's pincers are claws.

တိရစ္ဆာန်တော်တော်များများတွင် ခြေသည်းများရှိကြသည်။ ဂဏန်း၏လက်မများသည် ပလိုင်ယားများပမာ ညှပ်နိုင်သည်။



**clay** ရွှံ့

Clays is dug out of the ground. It can be baked hard to make bricks, tiles, and cups.

ရွှံ့များကို မြေကြီးထဲမှ တူးယူနိုင်သည်။ ရွှံ့များကို မာကျောအောင် ဖုတ်လိုက်ခြင်းအားဖြင့် အုတ်ခဲများ၊ အုတ်ကြွပ်ပြားများ၊ မြေအိုး၊ မြေခွက်များ လုပ်နိုင်သည်။



**cloud** တိမ်

Clouds are made when tiny drops of water form in the air.

ရေခိုးရေငွေ့များသည် လေထဲသို့ ရောက်သွားသောအခါ တိမ်ဖြစ်သွားသည်။



**coal** ကျောက်မီးသွေး

Coal is black rock that burns easily. It is made of trees that died millions of years ago.

ကျောက်မီးသွေးဟူသည်မှာ မီးလောင်နိုင်သော ကျောက်တုံးအမည်းရောင် ဖြစ်သည်။ ၎င်းတို့သည် လွန်ခဲ့သောနှစ်ပေါင်းသန်းပေါင်းများစွာက ပျက်စီးခဲ့သော သစ်ပင်များမှ ဖြစ်လာခြင်းဖြစ်သည်။



a  
b  
c  
d  
e  
f  
g  
h  
i  
j  
k  
l  
m  
n  
o  
p  
q  
r  
s  
t  
u  
v  
w  
x  
y  
z

**cocoon** ပိုးအိမ်

A cocoon is a silk case that a caterpillar spins around itself when it becomes a pupa.

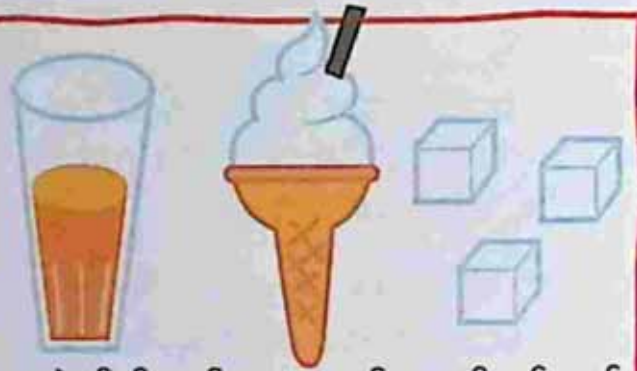


ခူ၊ သို့မဟုတ် ပေါက်ဖတ်မှ ရက်ထုတ်ပြီး သူ့ကိုယ်သူ ရစ်ပတ်သော ပိုးမျှင်များဖြင့် ဖွဲ့ထားသော အိမ်ဖြစ်သည်။

The silk we make into clothes comes from silkworm cocoons.  
အဝတ်အစားများ ရက်လုပ်သော ပိုးချည်မျှင်သည် ပိုးအိမ်များမှ ဖြစ်သည်။

**cold** အေးသော

An object is cold when it is at a low temperature.

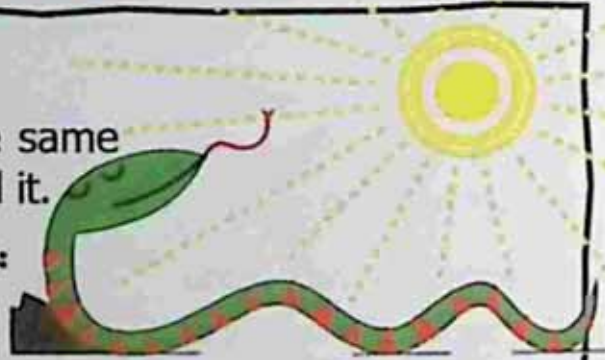


The drink is cold.  
The ice cream is colder.  
The ice is even colder.

ရေခဲ၊ ရေခဲရေ၊ ရေခဲမုန့်တို့သည် အေးသည်။ အချိုရည်ထက် ရေခဲမုန့်က ပိုအေးသည်။ ရေခဲက ရေခဲမုန့်ထက် အေးသည်။

**cold-blooded** သွေးအေးသော

A cold-blooded animal has about the same temperature as the air or water around it.

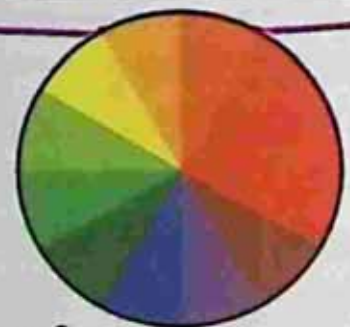


သွေးအေးသတ္တဝါများ၏ အပူချိန်သည် သူတို့၏ ပတ်ဝန်းကျင်ရှိ ရေ၊ သို့မဟုတ် လေနှင့် အတူတူဖြစ်သည်။

Reptiles sunbathe to warm up their bodies.  
တွားသွားသတ္တဝါများသည် သူတို့၏ကိုယ်ခန္ဓာများကို နွေးစေရန် နေပူစာလုံကြသည်။

**colour** အရောင်

There are millions of colours. We can see colours, but some animals only see in black and white.

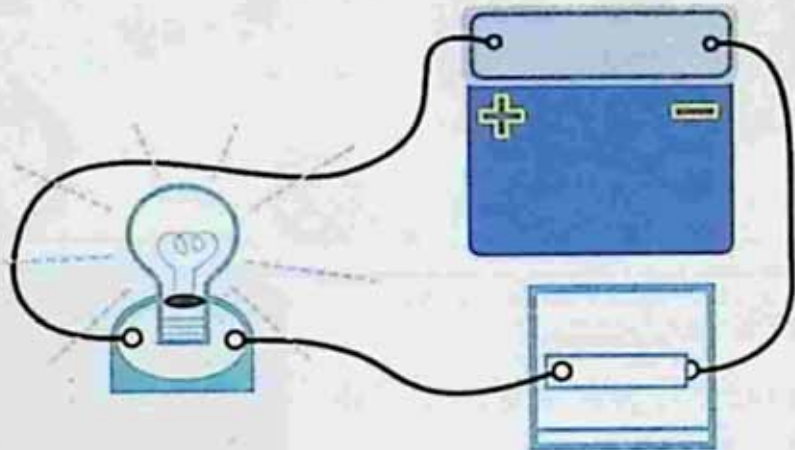


အရောင်များ သန်းချီရှိသည်။ လူများသည် အရောင်များကို မြင်ရသော်လည်း အချို့တိရစ္ဆာန်များသည် အဖြူနှင့် အမည်းကိုသာ မြင်ရသည်။

**conduct** လျှပ်စစ်စီးသည်

Materials that let electricity pass through them are called conductors.

သတ္တုကြိုးများသည် လျှပ်စစ်စီးဆင်းနိုင်သော အရာဝတ္ထုများ ဖြစ်သည်။



The wires in the circuit conduct electricity.

လျှပ်စစ်ဓာတ် သွားရာလမ်းတွင် သုံးသောဝါယာကြိုးများသည် လျှပ်စစ်ကို စီးစေသည်။

**cool** အအေးခံသည်

To cool an object you drop its temperature. Liquids turn into solids when they are cooled.

အရာဝတ္ထုတစ်ခုကို အအေးခံရန် ၎င်း၏အပူချိန်ကို လျှော့ချရသည်။ အရည်များကို အအေးခံလျှင် အခဲဖြစ်သွားသည်။



When liquid jelly cools, it becomes solid.

ဂျယ်လီရည်ကို အအေးခံလိုက်လျှင် အခဲဖြစ်သွားသည်။

**crystal** ပုံဆောင်ခဲ

Crystals are rocks such as quartz, salt, and diamond. They have regular shapes. Salt crystals are cube-shaped.

ကွပ်၊ ဆား၊ စိန် အစရှိသော သတ္တုများ၏ အခဲများကို ပုံဆောင်ခဲဟု ခေါ်သည်။ ပုံဆောင်ခဲများတွင် တိကျပြတ်သားသော ပုံသဏ္ဍာန်များ ရှိသည်။ ဥပမာ- ဆား၏ ပုံဆောင်ခဲသည် လေးထောင့်ပုံ (အန်စာတုံးပုံမျိုး ဖြစ်သည်။)



You can grow some crystals in a jar.

အချို့သော ပုံဆောင်ခဲများကို ပုလင်းထဲတွင် ထုတ်လုပ်နိုင်သည်။