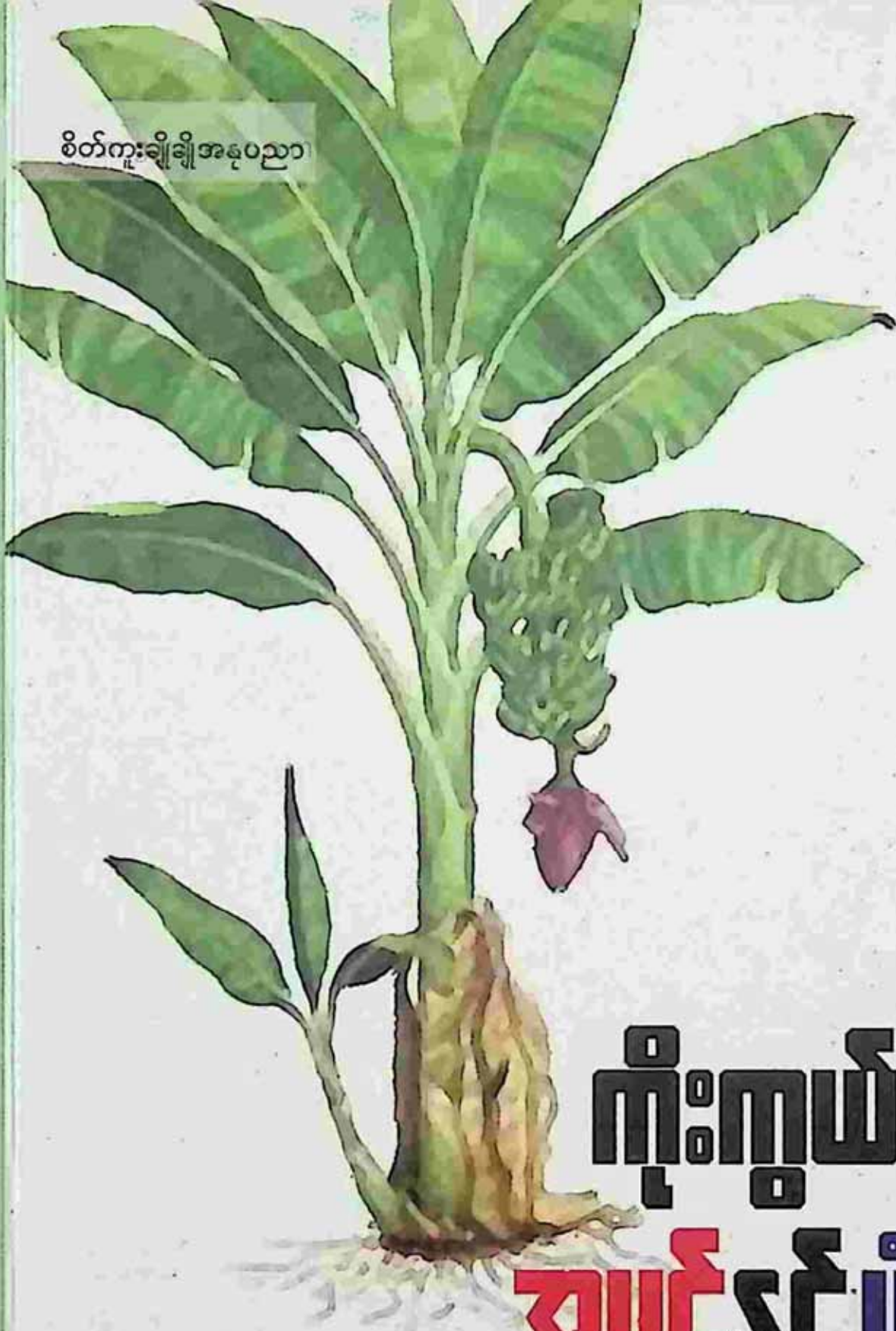


စိတ်ကူးချိုချိုအနုပညာ



ကိုးကွယ်ရာ
အပင်နှင့်ပုံဖြင့်
ဒေါက်တာသန်းထွန်း

ဒုတိယအကြိမ်

msw.com

mg.yoe.com



DTH0012

2,000.00 KS

ဒေါက်တာသန်းထွန်း
ကိုးကွယ်ရာ အပင်နှင့် ပုံပြင်

dth 0012 / 2000

ထုတ်ဝေသူ - ဦးစန်းဦး၊ စိတ်ကူးချိုချိုစာပေ၊ ၈၅၊ ၁၆၄လမ်း၊ တာမွေ။
 ပုံနှိပ်သူ - ဒေါ်ဝင်းမာ၊ စိတ်ကူးချိုချိုပုံနှိပ်တိုက်၊ ၁၁၇၉၊ မရိုးရိပ်လမ်း၊ ရန်ကင်း။
 အပြင်အဆင် - အမ်အက်စ်အို
 ၂၀၁၄၊ စက်တင်ဘာလ၊ ဒုတိယအကြိမ်၊ အုပ်ရေ ၅၀၀
 ရောင်းစျေး ၂၀၀၀ ကျပ်

၈၀၈ • ၈၃

ကိုးကွယ်ရာအပင်နှင့်ပုံပြင်
 ဒေါက်တာသန်းထွန်း - ရန်ကုန်၊ စိတ်ကူးချိုချိုစာပေ၊ ဒုတိယအကြိမ်၊ ၂၀၁၄၊
 စာမျက်နှာ ၁၅၃၊ မျက်နှာ၊ ၁၂ • ၅ စင်တီ x ၁၈ • ၅ စင်တီ
 (၁) ကိုးကွယ်ရာအပင်နှင့်ပုံပြင်



ကိုးကွယ်ရာအပင်နှင့်
ပုံပြင်
ဒေါက်တာသန်းထွန်း

ဒုတိယအကြိမ်

mgyc.com

mgyc.com

မာတိကာ

၁။	ဆီးဖြူ	၁
၂။	သမန်းမြက်	၅
၃။	ကသစ်	၁၃
၄။	ရှားစောင်းမြင်းနားတစောင်း	၁၇
၅။	ညောင်ဇောမိ	၂၃
၆။	သဖန်း၊ ရေသဖန်း၊ ညောင်သပြေ	၃၁
၇။	ညောင်သပြေ၊ ညောင်သပြေညောင်	၃၅
၈။	ဘန်ပွေး၊ ဘိန်းနွယ်၊ နွယ်နားသန်ကွင်း	၄၁
၉။	သက်ငယ်	၄၅
၁၀။	ပြောင်ခါးမြက်	၄၉
၁၁။	သရက်	၅၃
၁၂။	ဒန်သလွန်	၅၉
၁၃။	ရခိုင်ငှက်ပျော	၆၃
၁၄။	ပဒုမ္မာကြာ	၆၉
၁၅။	စကြို	၇၉
၁၆။	စပါး	၉၁
၁၇။	ဆပ်သွားစု	၉၇

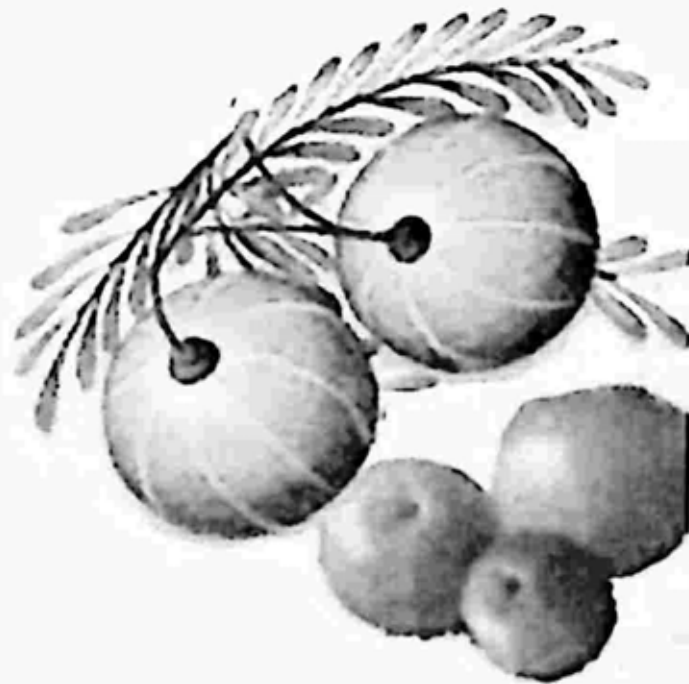
၁၈။ ရှား	၁၀၃
၁၉။ ထနောင်း	၁၀၇
၂၀။ ဥသျှစ်	၁၁၃
၂၁။ မအူ	၁၁၉
၂၂။ အလိုကျူ	၁၂၃
၂၃။ သမန်းကျား	၁၂၇
၂၄။ ပေါက်	၁၃၁
၂၅။ တရုတ်စကား	၁၃၇
၂၆။ မြက်	၁၄၁
၂၇။ ဧကရာဇ်ပင်	၁၄၇
၂၈။ လက်ပံ	၁၅၁
၂၉။ သော်က	၁၅၅
၃၀။ မြက်ဆိပ်ဖလူး	၁၆၁
၃၁။ နှမ်းကြီး	၁၆၅
၃၂။ သာလ	၁၆၉
၃၃။ သခွတ်ဖို	၁၇၃
၃၄။ မန်ကျည်	၁၇၇
၃၅။ ထောက်ကြံ့	၁၈၁
၃၆။ သစ်စိမ်း	၁၈၅
၃၇။ ထောက်ကြံ့ (နောက်တစ်မျိုး)	၁၈၉
၃၈။ ဆီးတော် မာယန	၁၉၃



mgyoe.com



EMBELICA MYROBALAN



mgyoe.com



ဆီးဖြူ

EMBELICA MYROBALAN

ဟိန္ဒူနဲ့ သက္ကတလို စတြိ၊ စတြိစ၊ အမလက်၊ အမလကိ၊ အနဝလ၊ အမည်ငါးမျိုး ခေါ်တယ်။ အင်္ဂလိပ်က Indian Gooseberry ခေါ်တယ်။ သီဝ(Siva)၊ ဗိဿနိုး (Visnu) တို့နဲ့ဆိုင်တယ်။ သီဝကြင်ရာတော် ပရိဝတိ (Pravati) ၊ ဗိဿနိုး ကြင်ရာတော် လက်သျှမိ (Laksami) တို့ကို အကြောင်းပြုပြီး ဒီအပင်ဟာ မြတ်တယ်လို့ ယူဆကြပါတယ်။ ပုံပြင်အတိုင်း ပြောရရင် နတ်မင်းကြီးတွေရဲ့ ကြင်ရာတော်နှစ်ဦးဟာ မွန်မြတ်တဲ့ မြေအရပ်ဖြစ်တဲ့ ပြာသကို သွားပြီး ပရိဝတိက ဗိဿနိုးကို၊ လက်သျှမိက သီဝကို ဝတ္ထုပစ္စည်း အသစ်အဆန်းတွေနဲ့ ပူဇော်လိုတယ်လို့ အပြန်အလှန် ပြောပြီး မျက်ရည်ကျလာကြတဲ့အခါ စတြိခေါ်တဲ့ အလကိပင် ပေါက်လာပါတယ်။ ဒါကြောင့် သီဝကို ပူဇော်တဲ့ပွဲ၊ ဗိဿနိုးကို ပူဇော်တဲ့ပွဲ နှစ်မျိုးစလုံးမှာ ဒီအပင်က အရွက်တွေမပါရင် မပြီးဘူးလို့ ယူဆနေကြပါတယ်။

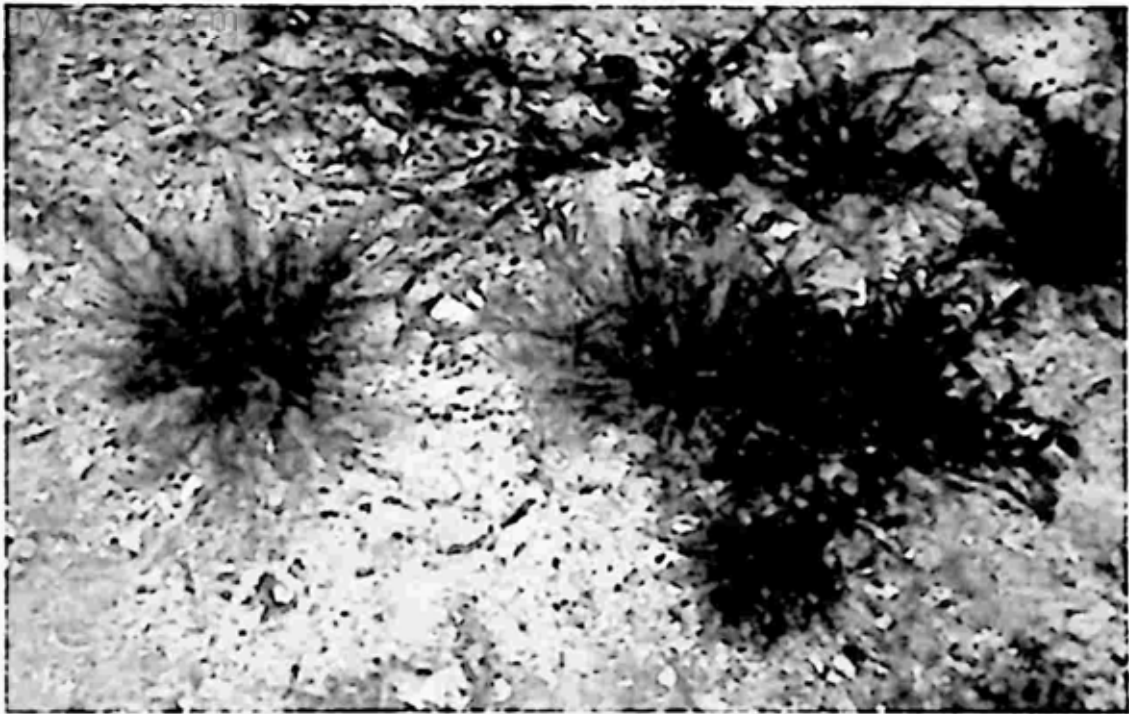
သီဝရတြိနေ့မှာ ဒီအပင်ကို ပူဇော်ကြရတယ်။ အပင်ကို ကြိုးအနီအဝါတွေနဲ့ ရစ်ပြီး နတ်မင်းတစ်ပါးပါးကို ပူဇော်တဲ့အတိုင်း

သစ်ပင်ကို ပူဇော်ကြတယ်။ ဂုဏ်ရတ်မှာ သိပ်မြတ်တဲ့ အပင်စာရင်းထဲမှာ ဒီအပင်လည်း ပါတယ်။ ကရံတိက်(အောက်တိုဘာ၊ နိုဝင်ဘာ)လ ၉ ရက် ရောက်ရင် အမျိုးသမီးတွေက ဒီအပင်ကို ပန်းပွင့်နဲ့သာ၊ အမွှေးအကြိုင်တွေနဲ့ သားယောက်ျားရလိုကြောင်း ဆုတောင်းပူဇော်ကြတယ်။ အပင်ကို ငါးခေါက် (ပဒက္ခိဏ လက်ယာရစ်) လှည့်ပြီး လျှောက်ရင်း ကြိုးနဲ့ပတ်ရတယ်။

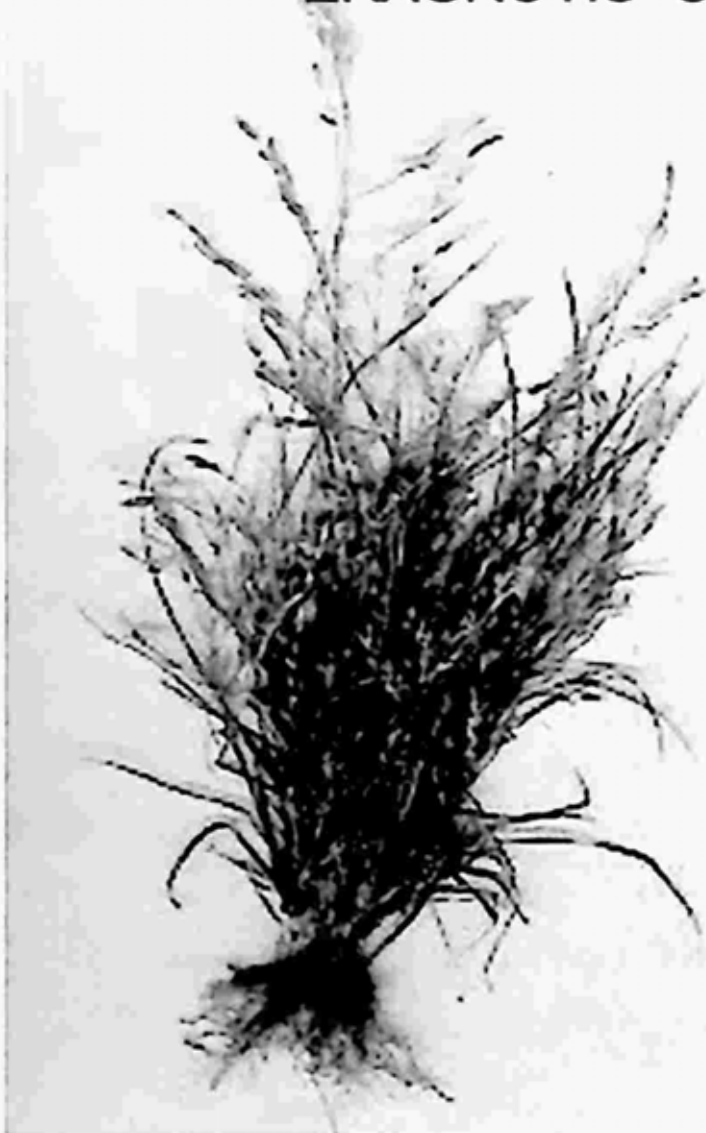
ဝရံနွကို စွဲလမ်းနေတဲ့ ဗိဿနိုးကို တခြားအာရုံပြောင်းအောင် အမလကိပင်က မိန်းမလှယောင် အသွင်ပြောင်းဖူးတယ်လို့လည်း ပြောကြပါတယ်။ ဆေးဖက်ဝင်တယ်၊ အိမ်နဲ့ ကျောင်း တောင်ဘက် စိုက်ရတယ်။



m



ERAGROTIS CYNASUSOIDES





သမန်းမြက် **ERAGROTIS CYNASUSOIDES**

ဟိန္ဒီလို ကုသျှ၊ သက္ကတလို ကုသာဃသ်ခေါ်တယ်။ ရာမယန ဝတ္ထုထဲမှာ ဒီမြက်ပင် ပေါ်လာပုံကို တွေ့ရတယ်။ ပြည်နှင့်ဒဏ် တစ်ဆယ့်လေးနှစ်ရပြီးမှ ပြည်တော်ပြန်ရောက်တဲ့အခါ ရာဝဏာခိုးယူ လို့ ပါသွားရတဲ့ သီတာကို ရာမက မကြည်ဖြူဘူး။ သီတာမှာ ကိုယ် ဝန်ရှိနေပြီ။ ဝလ်မိကီရသေ့သခံမ်းကို သီတာ သွားနေရတယ်။ ရသေ့ ကျောင်းမှာပဲ အမြွှာသားနှစ်ယောက်ဖြစ်တဲ့ လဝနဲ့ ကုသတို့ကို မွေး ဖွားရပါတယ်။ သားတွေ လူလားမြောက်လို့ ခမည်းတော် ရမာဆန္ဒ နဲ့ တွေ့ကြပြီး အခုလို သားတွေနဲ့ အမေကို ပစ်ထားတာ ငါမှားတယ်။ ပြန်ခေါ်မှပဲလို့ ဆုံးဖြတ်တယ်။ သီတာက ဝမ်းနည်းတယ်။ ဒေါသ ထွက်တယ်။ ဒီအခြေကျမှ ပြန်ခေါ်တာ သွားရရင် သိပ်ကို အောက် ကျတယ်။ ရှက်စရာပဲ။ အပြစ်ကင်းတယ်ဆိုတာ မီးဖိုထဲဆင်းပြတုန်း ကပဲ ထင်ရှားအောင် လုပ်ပြီးသားပဲဆိုတာမျိုးတွေ စိတ်ထဲမှာ ဖြစ်ပေါ် လာပြီး ပြန်မလိုက်ဘူးလို့ ဆုံးဖြတ်လိုက်တယ်။ သီတာဟာ အမိ မြေကြီး ဓရနိရဲ့ သမီးဖြစ်လို့ အမိကို ပြန်ခေါ်ပါလို့ တလိုက်တဲ့အခါ မြေကွဲပြီး သီတာဟာ မြေထဲကိုဝင်သွားတယ်။ သားတော် ကုသက

မြင်လို့ လိုက်ဆွဲတော့ ဆံပင်ပဲမိတယ်။ ကျန်ရစ်ခဲ့တဲ့ ဆံပင်ဟာ မြက်ဖြစ်လို့ သားတော်နာမည်ကို စွဲပြီး ကုသမြက်ရယ်လို့ ခေါ်နေကြပါတယ်။ မြတ်တဲ့ မြက်လို့လည်း သတ်မှတ်ကြပါတယ်။

ဘဂဝတ်ပုရနထဲမှာတော့ သီတာမွေးတာ လဝဆိုတဲ့ သားတစ်ယောက်ပဲ ရှိတယ်။ မြစ်ဆိပ်ကို ရေချိုးသွားတဲ့အခါတိုင်း ရသေ့ကျောင်းမှာ သားကို ထားခဲ့မြဲဖြစ်တယ်။ တစ်နေ့တော့ သားကိုပါ ချီသွားတာကို ရသေ့ဝလ်မိကိ မသိလိုက်ဘူး။ ကလေးမရှိတာဘဲ တွေ့တော့ သီတာပြန်လာလို့ သားပျောက်တယ်ဆိုရင် စိတ်ဒုက္ခရောက်ရှာမယ်ဆိုပြီး ကုသဃသံနဲ့ လဝ ပုံတူလုပ်ပြီး လဝပုခက်ထဲ ထည့်လိုက်တယ်။ လဝနဲ့ သီတာ ပြန်လာပြီး သားတစ်ယောက်တိုးနေတာတွေမှ ဘယ်လိုလဲလို့ ရသေ့ကို မေးရတယ်။ ရသေ့က ရှင်းပြပြီး အစားဖြစ်ပေါ်ပြီးဖြစ်တဲ့ သားကိုလည်း သီတာပဲ မွေးပေတော့လို့ ဆိုလိုက်တယ်။ ဒါနဲ့ ကုသရယ်၊ လဝရယ် ဆိုပြီး သားနှစ်ယောက် ဖြစ်လာတာပဲတဲ့။

ကလေးနှစ်ယောက်ဟာ တစ်နေ့တော့ ရသေ့ကျောင်းမှာ မွေးထားတဲ့ သမင်တစ်ကောင်ကို သတ်စားမိကြတယ်။ ဝလ်မိကိ ကိုးကွယ်တဲ့ လိင်တိုင်ကိုလည်း ကစားစရာလုပ်ကြတယ်။ ရသေ့က စိတ်ဆိုးပြီး အပြစ်ပေးမယ်လုပ်တော့ သီတာက တောင်းပန်တဲ့အခါ ကုဝေရေကန်နဲ့ ပန်းခြံက မန္တရပန်းနဲ့ ကြာပန်းတွေယူလာပြီး အဲဒီပန်းတွေနဲ့ လိင်တိုင်လုပ်ပြီး ရှိခိုးမှ အပြစ်ကလွတ်မယ်လို့ ပြောလိုက်တယ်။

နောက်တစ်မျိုး သိရတာကတော့ သီတာက အမြွှာသားမွေးတယ်။ ဝလ်မိကိက မကောင်းမျက်စိ ဘေးကလွတ်အောင် ရက်သျှသပွဲ လုပ်ပေးတယ်။ ကုသဃသံ လက်တစ်ဆုပ်ယူပြီး ပွတ်တိုက်ပေး

ပြီး မန္တန်ရွတ်တယ်။ ကုသလို့လည်း နာမည်မှည့်တယ်။ နောက် သားကို ရသေ့မတွေက ဒီလိုပဲ ပွတ်တိုက်ပေးပြီး လဝလို့ နာမည် မှည့်တယ်။

ကုသဃသံကို အမြိုက်ရေဆွတ်ပြီး ပက်ဖျန်းရင် မြတ်တယ်။ အသက်ရှည်တယ်ဆိုတဲ့ သဘောရှိတယ်။ ဝိနတနဲ့ ကဒြဟာ ကသျှင်ရဲ့ ကြင်ရာတွေဖြစ်တယ်။ နို့သမုဒ္ဒရာကို မွေတဲ့အခါ ဥစ္စး သျှရဝသံက မြင်းဟာ သမုဒ္ဒရာထဲက ပြေးထွက်လာတယ်။ မြင်းကို မမြင်ကြရခင်ကပဲ ဝိနတနဲ့ ကဒြဟာ လောင်းတမ်းတစ်ခုခု လုပ်ကြ တယ်။ ဝိနတက မြင်းဟာ ဆွတ်ဆွတ်ဖြူမယ်တဲ့။ ကဒြဟတော့ ဖြူပါတယ်။ ဒါပေမဲ့ အမြီးမှာ အမည်းစက်တွေပါမယ်လို့ ပြင်တယ်။ ဒီအခါ မြင်းဟာ မြင်သာတဲ့နေရာကိုရောက်လာပြီး အမြီးမှာ အမည်း စက်တွေပါ မြင်ရတော့ ဝိနတရှုံးတယ်။ ကဒြရဲ့ကျွန် ဖြစ်ရတယ်။ ဒီအခါ အလွန်အမင်း အနှိပ်စက်ခံရတယ်။ သောမရသ်ရရင်တော့ ကျွန်အဖြစ်က လွတ်မယ်ပြောတာနဲ့ ဝိနတသား ဂရုဒတ အမြိုက် ရေကို ခိုးတယ်။ အမြိုက်ရေအိုးကို ကောင်းကင်က သယ်လာရင်း မောပန်းတာနဲ့ ကုသဃသံပေါ်မှာ အမြိုက်ရေအိုးကို တင်ထားမိ တယ်။ တစ်စက် နှစ်စက် မြက်ပေါ်ကျသွားတဲ့အခါကစပြီး ဟိန္ဒူ တွေအဖို့ ဒီမြက်ဟာ ပူဇော်ရမယ့်ပစ္စည်း ဖြစ်သွားပါတယ်။ နဂါးက အမြိုက်ရေကို သောက်သုံးချင်တာနဲ့ မြက်ကို လျှာနဲ့လျက်မိတယ်။ ဒီအခါ နဂါးလျှာမှာ နှစ်မြှာပြတ်သွားတယ်။

မဟာဘာရတ အဆိုကတော့ ရသေ့မနကနကဟာ လေနတ် ဝယုနဲ့ သုကညတို့က မွေးဖွားတဲ့သား ဖြစ်တယ်။ မနကနကဟာ ငယ်စဉ်ကပဲ ဗြဟ္မဆရိယဖြစ်တယ်။ တစ်ခါက မြစ်ထဲမှာ ရေသန့် စင်ရင်း သရသွတိ မြစ်ထဲမှာ ရေလာချိုးတဲ့ မျက်ခုံး၊ မျက်လုံး၊

မျက်တောင်ကြော့ကြော့၊ လက်ပေါက်ခြေပေါက် အပြစ်ဆိုဖွယ်မရှိ တဲ့ အမျိုးသမီးတစ်ဦးကို တွေ့တယ်။ စွဲမက်တဲ့စိတ် ပြင်းပြလို့ ရသေ့ မျိုးစေ့တွေ မြစ်ရေထဲကျသွားတယ်။ ရသေ့က မျိုးစေ့တွေကို မြေအိုး နဲ့ယူပြီး ထည့်ထားတဲ့အခါ မျိုးစေ့တွေ ခုနစ်ပုံကွဲပြီး ရသေ့ခုနစ်ပါး ပေါ်လာပါတယ်။ သူတို့က ဆင်းသက်ပြီး မရုတ် ၄၉ ပါး ဖြစ်လာ တယ်။ မနကနက ရသေ့ဟာ အကျင့်ဖြူစင်လို့ လူ၊ နတ်၊ ဗြဟ္မာ၌ ကျော်ကြားသူဖြစ်ပေတယ်။ တစ်ခါက သူ့လက်ကို ကုသဃသံမြက် ရှုလို့ သွေးထွက်ရမယ့်အစား သစ်သီးချိုရည်ထွက်ကျလို့ ပျော်မြူးပြီး ရသေ့ကတယ်။ မြင်သမျှသတ္တဝါတွေလည်း အံ့ဩကြပြီး ရသေ့နဲ့ အတူ ကကြတယ်။ တားဆီးမရနိုင်အောင် ကခုန်နေကြလို့ ဗြဟ္မာ နတ်မင်းက ရသေ့ကို အကရပ်တော့လို့ မဟာဒေဝီကို ပြောခိုင်း တယ်။ မဟာဒေဝီက ရသေ့ ဘာကြောင့်ဒါလောက်ပျော်နေသလဲလို့ မေးတယ်။ ငါ့လက်က ဒဏ်ရာက သွေးမထွက်ဘဲ သစ်သီးချိုရည် ထွက်လို့ဟေ့လို့ ဖြေတယ်။ ဒီမှာ ကြည့်ပါဦးဆိုပြီး မဟာဒေဝီက သူ့လက်မကို လက်ချောင်းတွေနဲ့ ရိုက်ချလိုက်တဲ့အခါ ဆီးနှင်းအဖြူ လို့ ပြာအဖြူတွေ ထွက်ကျလာလို့ အံ့ဩပြီး လာတွေ့တဲ့ပုဂ္ဂိုလ်ဟာ မဟာဒေဝီရယ်လို့သိသွားတယ်။ အခုလို လက်ကဒဏ်ရာက သွေး အစား သစ်သီးချိုရည်ထွက်တာဟာ ကုသဃသံရဲ့ ဂုဏ်ကျေးဇူးပဲလို့ ရှင်းပြတယ်။ ပြီးတော့ ရသေ့ မနကနကရဲ့ သီလဂုဏ်သတင်းဟာ ခုထက် ကျော်ကြားဦးမယ်လို့ မဟာဒေဝီက ပြောပြသွားပါတယ်။

ကုသဃသံကို ဗိဿနိုးနတ်မင်းရဲ့ အထိမ်းအမှတ်ဖြစ်တယ်လို့ လည်း ယုံကြည်သွားပါတယ်။ ဒါကြောင့် ဘယ်တော့ပဲဖြစ်ဖြစ် နတ် ကို ပူဇော်ရင် ဒီကုသမြက်မပါဘဲ ပွဲမဖြစ်ပါ။ လူသေရင် အလောင်း ကို မီးသဂြိုဟ်ပြီး ပြာနဲ့အရိုးကျန်သမျှကို မြစ်မှာချရတယ်။ မသာ

အိမ်မှာ ရုပ်အလောင်းပြင်တဲ့ နေရာမှာ ကုသဃသံမြက်တစ်ဆုပ်ကို ဖြူးပြီး ဒီအိမ်က ကွယ်လွန်ပြီးသူရဲ့ သားမယား၊ အဆွေအမျိုးတွေ ဒီမြက်လို စိမ်းလန်းစိုပြည် ကြီးပွားကြပါစေလို့ ဆိုရတယ်။

သောမ (Soma) ကိုးကွယ်ရေးမှာ ကုသဃသံနဲ့ နတ်ကြီး ပူဇော်တဲ့နေရာကို လုပ်ရတယ်လို့ ဆိုပါတယ်။ ဒီနေရာမှာ အမှားတစ်ခု ပါနေတယ်။ သောမ ယုံကြည်မှုက အရင်က ကုသမြက်ပေါ်လာပုံက နောက်ဖြစ်တယ်။

အစားအသောက်ကို မပုပ်မသိုးစေချင်ရင် ကုသမြက်ကို ရေကျက်လုကျက်ခင်အခါမှာ အိုးထဲခွက်ထဲ ထည့်ထားရတယ်။

ဗြဟ္မစရိယကျင့်သူဟာလည်း ကုသမြက်ကိုခင်းပြီး တရားထိုင်ရတယ်။ ဆံပင်ကိုလည်း ကုသမြက်နဲ့ စည်းထားရတယ်။ ကုသမြက်ကိုပဲ ရက်ပြီးခြုံရတယ်။ ဒါမှ ကမ္မဋ္ဌာန်းပေါက်မြောက်လွယ်တယ်လို့ ယုံကြည်တယ်။

မီးကို ထောပတ်ကျွေးတဲ့အခါ ကုသမြက်တံနဲ့ ထောပတ်ကို ယူပြီး မီးပေါ်မှာ ပက်ဖျန်းရတယ်။

ကုသဒီပခေါ်တဲ့ ကျွန်းမှာ ကုသမြက်တွေများလို့ ဒီနာမည်ပေးထားတာ ဖြစ်ပါတယ်။



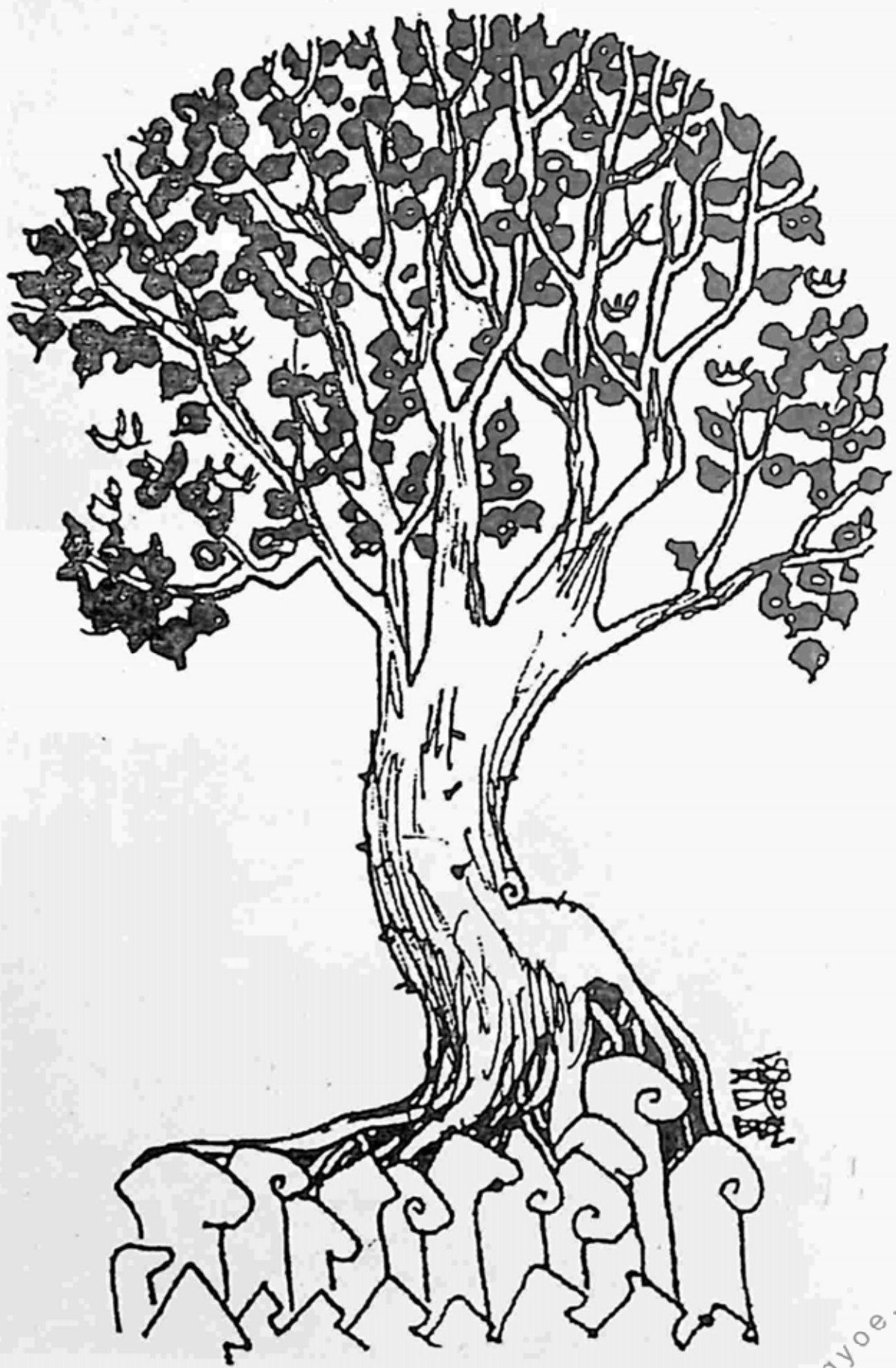
m



ERYTHRINA INDICA



mgjoe.com



ကသပ်

ERYTHRINA INDICA

- သက္ကတ - မန္တရ၊ ပရိဇေတ
- ဟိန္ဒူ - ဖရဒ်
- အင်္ဂလိပ် - Coral tree

နွားနို့ရည် သမုဒ္ဒရာကို မွေတဲ့အခါ အမြိုက် AMRTA ထွက်လာတယ်။ မသေဆေးလို့ ပြောကြတယ်။ (ဆိပ်ဖလူး NYCTANTHES ARBORTRESTIS အကြောင်းရေးတဲ့အခါ ဒီအကြောင်းပါလာဦးမယ်) သမုဒ္ဒရာကို မွေတဲ့တုတ်က မန္တရတောင်၊ မွေတဲ့အခါ တုတ်မှာတပ်တဲ့ ကြိုးက ဝသုကိမြေဖြစ်တယ်။ ဒီလိုမွေတဲ့အခါ အရာဝတ္ထုတွေ အများကြီးပေါ်ပေါက်လာတဲ့အထဲမှာ မန္တရပင်လည်း ပါတယ်။ အိန္ဒြေ INDRA သိကြားမင်းက နတ်ပြည်က ဥယျာဉ်မှာ ဒီအပင်ကို စိုက်ထားပါတယ်။

မန္တရသစ်သားကို ဟိုမ (Homa) ယဇ်မီးမှာ ထင်းအဖြစ်နဲ့ သုံးလေ့ရှိတယ်။ ကသပ်ပန်းကို သီဝနတ်ကွန်းမှာ တင်တယ်။ ကရစ်သျှန Krsna နတ်မင်းဟာ ဗိဿနိုးနတ်မင်းဝင်စားတဲ့နတ်ဖြစ်လို့ ကရစ်သျှနပွဲမှာလည်း ဒီသစ်ပင်ရဲ့ပန်းကို တင်တယ်။ အရွက်အနေ

အထားက သုံးမြွာကွဲနေလို့ ဗြဟ္မာ၊ ဗိဿနိုး၊ သီဝနတ်မင်း သုံးပါးကို
ရည်ညွှန်းတဲ့ အပင်လို့လည်း ကိုးကွယ်ကြတယ်။ အာသံ Assam
မှာ လူကို မီးသဂြိုဟ်ရင် ကသစ်ထင်းကိုသုံးပါတယ်။





EUPHORBIA NERIFOUA





ရှားစောင်း မြင်းနားတစောင်း **EUPHORBIA NERIFOUA**

မြွေကိုးကွယ်မှုနဲ့ပတ်သက်တဲ့အပင် ဖြစ်တယ်။ ရှေးရှေးတုန်းက ဆမ္မကနဂါးပြည်မှာ ချမ်းသာတဲ့ကုန်သည် ဆန္ဒသဒဂရ်ဟာ သိဝနတ်မင်းကို သိပ်ကြည်ညိုတယ်။ မနသဒေဝီခေါ်တဲ့ မြွေနတ်သမီးက လုံးဝမကြည်ညိုဘူး။ ဒါကြောင့် အဲဒီကုန်သည်ကို ဆုံးမချင်တာနဲ့ သူ့ဥယျာဉ်ထဲမှာ မြွေတွေကို လွှတ်ထားတော့ ဥယျာဉ်ပျက်တယ်။ ဆန္ဒသဒဂရ်က စည်ပင်အောင်လုပ်နိုင်တယ်။ မနသဒေဝီက သိပ်လှတဲ့ မိန်းမပျိုယောင် ဖန်ဆင်းပြီး ဆန္ဒသဒဂရ်ကို ဖြားယောင်းတယ်။ အောင်မြင်တဲ့အခါ သူဟာ မြွေနတ်သမီးဖြစ်တယ်လို့ ထုတ်ဖော်ပြောပြီး သူ့ကို ပူဇော်ခိုင်းတယ်။ မပူဇော်နိုင်ဘူးလို့ ပြောတဲ့အခါ ဆန္ဒရဲ့ သားခြောက်ယောက်လုံးကို ကိုက်သတ်လိုက်တယ်။ ပြီးတော့ သူ့ကို ပသရင် သေသူခြောက်ယောက်အသက်ရှင်စေမယ်လို့ ပြောတယ်။ ဆန္ဒက မကိုးကွယ်ပါ။ ဆန္ဒ ရေကြောင်းမှာကုန်သွယ်တော့ သင်္ဘောတွေကို နှစ်ပစ်တယ်။ သူ့ကို ကိုးကွယ်ရင် အသက်ကယ်မယ်ဆိုပေမဲ့ ဆန္ဒက ငြင်းမြဲငြင်းတယ်။ ဆန္ဒ သေသွားရင် နောက်ထပ် နှိပ်စက်လို့ မရနိုင်ဘူးဆိုပြီး ဆန္ဒရဲ့အသက်ကို မနဒေဝီကပဲ ကယ်

တယ်။ ဆန္ဒကလည်း မလျော့ဘူး။ ဒုက္ခအမျိုးမျိုးခံပြီးနောက် ဆန္ဒဟာ လက်သျှင်္ကြံဆိုတဲ့သားတစ်ယောက် ရပြန်တယ်။ ဒီသားလက်ထပ်တော့ မြွေကိုက်လို့သေမယ် အဟောရှိတာနဲ့ မြွေလုံတဲ့တိုက်ခန်းဆောက်ပြီး သားနဲ့ချွေးမကို ထည့်ထားတယ်။ တိုက်ခန်းဆောက်တုန်း မနသဒေဝီက ဗိသုကာဆရာကို ခြိမ်းခြောက်ပြီး သူဝင်သာအောင် အပေါက်တစ်ပေါက် မသိမသာ အခန်းထောင့်မှာထည့်ထားဖို့ ခိုင်းတယ်။ လက်သျှင်္ကြံနဲ့ မယားဗေဟုလတို့ တိုက်ခန်းမှာ အိပ်တော့ မြွေဝင်လာတယ်။ ဗေဟုလနိုးပြီး မြွေကို နို့ရည်တိုက်ထားတယ်။ ညဉ့်တာရှည်လို့ ဗေဟုလအိပ်တော့ မြွေက သတို့သားကို ကိုက်သတ်လိုက်ပါတယ်။ မနက် သတို့သားအလောင်းကို ဖောင်နဲ့ ရေမှာ မျှောတော့ သတို့သမီးဗေဟုလလည်း ဖောင်ပေါ်ကို အတင်းတက်လိုက်တယ်။ အလောင်းပါတဲ့ ဖောင်ဟာ မြစ်အောက်ဘက်ကို မျှောပါရင်း ဆိပ်ကမ်းတစ်ခုမှာ ဆိုက်တော့ အမျိုးသမီးတစ်ယောက် အဝတ်ဖွပ်နေတာတွေ့တယ်။ သားငယ်က အလုပ်ကိုနှောင့်ယှက်လို့ လည်လိမ်သတ်ပြီး အလုပ်ပြီးအောင်လုပ်နေတယ်။ အလုပ်ပြီးတော့ သားသေကို ရေနဲ့ပက်တဲ့အခါ သားငယ်ပြန်ရှင်လာတာကိုမြင်တော့ ဗေဟုလက သူ့ခင်ပွန်းကိုလည်း ရှင်အောင်လုပ်ပေးပါလို့ တောင်းပန်တယ်။ အဝတ်လျှော်တဲ့မိန်းမက မနသဒေဝီလွတ်ထားတဲ့မိန်းမ ဖြစ်တယ်။ နင့်ယောက္ခမကို မနသဒေဝီကို ပူဇော်ပသရှိခိုးခိုင်းရင် နင့်လင်ကို အသက်ပြန်ရှင်စေမယ်ဆိုတော့ သဘောတူပါတယ်ဖြေလို့ အသက်ပြန်ရှင်အောင် လုပ်ပေးလိုက်တယ်။ သား၊ ချွေးမ တိုက်တွန်းလို့ ဆန္ဒဟာ ရှားစောင်းပွင့်နဲ့ မနသဒေဝီကို ပူဇော်ပါတယ်။ အဲဒီအခါကစပြီး ရှားစောင်းပွင့်ဟာ မနသဒေဝီ အနှစ်သက်ဆုံး ဖြစ်လာပါတယ်။

ရှားစောင်းပင်ဟာ ဆေးဖက်ဝင်တယ်။ အဆိပ်ပိုပြေစေတယ်။ မိုးကာလမှာ မြွေတွေ တွင်းကထွက်လာလို့ မြွေပေါတယ်ဆိုရင် ရှားစောင်းပန်းနဲ့ ပူဇော်ပွဲလုပ်ကြရတယ်။ ရှေးခေတ် ဟိန္ဒူမြစ်ဝှမ်း (Indus Valley) မှာ ဒီပူဇော်ပွဲမျိုး စတင်အခြေခံတယ်လို့ သိရတယ်။

ဩဝန(ဇူလိုင်-ဩဂုတ်)လဆုတ် ၅ ရက်နေ့မှာ မနုသဒေဝီဟာ မြွေ ရှစ်ကောင်နဲ့ ဒီအပင်ပေါ် ရောက်နေပြီဆိုပြီး အမျိုးသမီးတွေ သား ဆုပန်ကြတယ်။ ရှားစောင်းဆေး Latex ဟာ ခါးတယ်။ ACRIOLIN အနီပိမ့်၊ RUBEFACIENT ထွက်စေနိုင်တယ်။ ဓာတ်သက် PURGATIVE စေတယ်။ သလိပ် EXPECTORANT မထအောင် တား နိုင်တယ်။ ကြွက်နို့ WART သတ်နိုင်တယ်။ ခြေဖဝါးအက်ကွဲခြင်း CUTANEOUS ERUPTION ပျောက်စေတယ်။ နားကိုက် EARACHE ၊ ရင်ကျပ် ASTMA နဲ့ မျက်လုံးရောင်ခြင်း OPHTHALMIA တို့ကို ကုသနိုင်တယ်။



The first part of the document discusses the importance of maintaining accurate records of all transactions and activities. It emphasizes the need for transparency and accountability in financial reporting. The text outlines various methods for data collection and analysis, including the use of spreadsheets and specialized software. It also addresses the challenges of data integration and the importance of ensuring data accuracy and consistency.

The second part of the document focuses on the implementation of internal controls and risk management strategies. It describes how to identify potential risks and develop effective mitigation plans. The text highlights the role of management in overseeing these processes and ensuring that they are integrated into the organization's overall operations. It also discusses the importance of regular monitoring and reporting on the effectiveness of these controls.

The third part of the document discusses the importance of communication and collaboration in achieving organizational goals. It emphasizes the need for clear communication channels and the involvement of all stakeholders in decision-making. The text outlines various communication strategies and the importance of fostering a culture of transparency and open communication. It also discusses the role of leadership in promoting collaboration and ensuring that all team members are aligned with the organization's mission and vision.

The fourth part of the document discusses the importance of continuous improvement and innovation. It emphasizes the need for organizations to regularly evaluate their processes and identify areas for improvement. The text outlines various methods for identifying and implementing improvements, including the use of benchmarking and best practices. It also discusses the importance of fostering a culture of innovation and encouraging employees to think creatively and propose new ideas.

The fifth part of the document discusses the importance of compliance and legal considerations. It emphasizes the need for organizations to stay up-to-date on relevant laws and regulations and to ensure that their operations are fully compliant. The text outlines various methods for ensuring compliance, including the use of legal counsel and the implementation of robust compliance programs. It also discusses the importance of documenting all compliance activities and maintaining accurate records.



FICUS RELIGIOSA ASVATTHA





ညောင်ဗောဓိ

FIGUS RELIGIOSA ASVATTHA

- သက္ကတ - အသွတ္ထ
- ဟိန္ဒူ - ပိ:ပုလ်၊ ဗို၊ ဗောဓိ
- အင်္ဂလိပ် - Indian Fig Tree

ရှေးခေတ်ကစပြီး လူတွေ နှစ်သက်ကျေနပ်ကိုးကွယ်ကြတဲ့ အပင်စာရင်းမှာ အသွတ္ထက ထိပ်ဆုံးရှိနေပါတယ်။ ဝေဒ (VEDA) ခေတ်ကစပြီး ဒီသစ်ပင်အကြောင်း ဖော်ပြရေးသားခဲ့တာကို တွေ့မယ်။ ဘဂဝဂီတထဲမှာ မနက်ဖြန်တစ်မျိုးလို့ ဒီသစ်ပင်ကို ဖော်ပြတယ်။ ဒီလိုပြောတာက တိုင်းပြည်နိုင်ငံရဲ့ အခြေအနေကို သစ်ပင်စံပြုရည်ညွှန်းပြီး ပြောတာဖြစ်ပါတယ်။

အစဉ် တိုးတက်ကြီးပွားခြင်းကို ဆိုလိုဟန်ရှိတယ်။ ဒီအပင်က ညဘက်မှာ အောက်ဆီဂျင် (Oxygen) ဓာတ် ထုတ်ပေးတယ်လို့လည်း ထင်နေကြတယ်။ အဲဒီထင်မြင်ချက်ကတော့ မမှန်ပါ။

မဟာဘာရတမှာ အသွတ္ထက အမြစ် မိုးမျှော်အကိုင် မြေသက်အရွက်မှာ ထီး အပင်ကြီးကို သိရင် ဝေဒတတ်ပြီ၊ အတက်အသက် ဆက်သွယ်ဖြန့်မိုးဟန်က အရည်အသွေးကိုမြှင့်တယ်။ အစို့

အညောက်ဟာ အာရုံ၊ အမြစ်၊ ဆင်းပုံက လှုပ်ရှားမှု၊ လူ့လောကနဲ့ ထင်ဟပ်တယ်။

ဒီစကားစုမှာ တက်တယ် သက်တယ်ဆိုတာ အနိမ့်ဆုံးသတ္တဝါက အမြင့်ဆုံးပုဂ္ဂိုလ်ထိ အကျုံးဝင်တယ်။ အရည်အသွေးဆိုရာမှာ အာရုံခံစားမှုခန္ဓာကိုယ်အလိုက် ကျက်စားကြတယ်။ အစို့အညောက်ဟာ အကိုင်းအပင်ကိုဆက် အပြန်အလှန်အကျိုးပြုသလို အာရုံကလည်း ခန္ဓာနဲ့အပြန်အလှန် ထောက်ပံ့နေကြတယ်။ အမြစ်ဆင်းတယ်ဆိုရာမှာလည်း ထွေပြားတဲ့ အလိုဆန္ဒတွေဖြစ်ပါတယ်။ အသွတ္တကို ဘယ်ပုံစံပြီး ဘယ်ထိအောင် ကြီးကျယ်မယ်လို့ မပြောပြနိုင်အောင် ရှိပါတယ်။ ဘယ်က ထောက်ကူလို့ ဒီလိုကြီးကျယ်တယ်ဆိုတာလည်း သိဖို့မလွယ်ဘူး။ ငါနဲ့မဆိုင်ဆိုတဲ့အမြင် ဖြတ်ကြည့်စမ်း။ အသွတ္တကို အမြစ်တွေလို သိပ်ခိုင် သိပ်မြဲဖြစ်နေလို့ ဗီဇပေါ်ရာကို ပြန်ပြီးသွားဖို့၊ ချဉ်းကပ်ဖို့ လွယ်မှာလား။

ဟိန္ဒူအယူမှာ ဒီအပင်ဟာ နတ်မင်းကြီးသုံးပါးဖြစ်တဲ့ ဗြဟ္မာ၊ ဗိဿနိုး၊ သိဝတို့နဲ့ ပတ်သက်တယ်။ ဗြဟ္မဏတိုင်း မနက်ရေချိုးပြီးရင် ဒီအပင်ကို ပူဇော်တယ်။ မိသားစုထဲက အကြီးအကဲ သေလွန်ရင် ဝမ်းနည်းကာလ တစ်ဆယ့်သုံးရက်စလုံးမှာ ဒီအပင်ကို ပူဇော်ရမယ်။ ယောက်ျားငယ်တစ်ဦးဟာ စလွယ်တင်ချိန်မှာ သေဆုံးရင် အသွတ္တအပင်မှာ အလုပ်အကျွေးဖြစ်ရတယ်လို့ ယူဆကြတယ်။ အသွတ္တအပင်ကို အကြောင်းအရာအမျိုးမျိုးနဲ့ တင်စားပြီး ပြောလေ့ရှိကြတယ်။ လူလိုပဲ အပင်ကိုလည်း ဖန်ဆင်းတယ်ဆိုတော့ လူနဲ့ အပင်မခြားဘူး။ စကြဝဠာနဲ့အပင်လည်း တူတာပဲ။ အသွတ္တအစေ့ဟာ မပျက်မစီးပါလာမယ်။ ပြီးတော့ မထင်မမှတ်နိုင်တဲ့ နေရာများစွာကို ရောက်မယ်။ ဥပမာ အိမ်မိုး၊ စေတီအထက်ဆိုသလို ပျံ့နှံ့ကျ

ရောက်ပြီး အပင်ငယ်တွေ ပေါက်လာတယ်။ တခြားသစ်ပင်ပေါ်မှာ လည်း ပေါက်တာပဲ။ အမြစ်ငယ်ဟာ အိမ်မိုးအက်ကွဲကြောင်း၊ သစ်ခေါက်အက်ကြောင်းထဲ ဝင်သွားရင် မမြင်ရတော့ဘူး၊ ကောင်းကင်က ပျံကျလာသလို ဘာနဲ့မှ မဆက်စပ်ဘဲပေါ်လာသလို ဖြစ်တယ်။ မြေကို အမြစ်ဆင်းလာတော့ မူလအပင်ကို ဒေါက်ထောက်ပေးသလို တွေ့မယ်။ အရွက်ငယ်ကလေးတွေက လေညှင်းမှာပဲ လှုပ်ခတ်ပြီး အသံပေးမယ်။ တခြားဘယ်အပင်ဆီကမှ ဒီအသံမျိုးကြားရမှာ မဟုတ်ပါ။

ဗိဿနိုးနတ်မင်းကို ကိုယ်စားပြုတဲ့ အပင်လို့လည်း ယုံကြည်ကြတယ်။ ဗိဿနိုးဟာ ဒီအပင်အောက်မှာ မွေးတယ်။ ဒါကြောင့် ဒီအပင်ရဲ့ အကိုင်းအခက်ကို ကိုးကွယ်ဖို့ လိုသမျှကလွဲရင် မခုတ်ကြပါ။ အပင်ငယ်ကို ဗိဿနိုးနတ်မင်းရဲ့ ဗိမာန်အဖြစ် ပေးအပ်ကြောင်း ပွဲလုပ်ရပါတယ်။ အဲဒါလုပ်ပြီးရင် အပင်ကို ကိုးကွယ်လို့ ရပြီလို့ ယူဆကြတယ်။ ဒီပွဲကို စီမံပြုလုပ်သူမှာ အကျိုးတွေအများကြီး မဆုံးနိုင်အောင် ရမယ်လို့လည်း ဗြာဟ္မဏတွေက ဟောပြောပါတယ်။ အသွတ္တကို နေ့စဉ် ပူဇော်နိုင်ရင် စကြဝဠာကို ပူဇော်ရာ ရောက်ပါတယ်လို့ မဟာဘာရတမှာ ဖော်ပြရေးသားထားတာ တွေ့နိုင်ပါတယ်။ ကရစ်သျှန (Krisna) က အမျိုးသမီးတွေရဲ့ ဝတ်စုံတွေကို ခိုးယူစဉ်က အသွတ္တပင်ကြီးဆီကို ယူလာကြောင်း တွေ့ရတယ်။ ဗိဿနိုးနဲ့သက်ဆိုင်တဲ့အပင်လို့ ယူသူများပေမဲ့ တချို့က သီဝနတ်မင်း ပျိုးထောင်တဲ့အပင်လို့ ယူဆပါသေးတယ်။

ဗြာဟ္မဏတွေက အသွတ္တကို နေ့တိုင်း ညနေမှာ ဝတ်ပြုတယ်။ ဒီသစ်ပင်ကိုသွားပြီး အရှေ့ကို မျက်နှာပြုရပ်တယ်။ ပြီးတော့ ရွတ်ဆိုတဲ့ဂါထာမှာ ...

အသွတ္ထပင်ကြီးသည် နတ်မင်းတစ်ပါးဖြစ်ပါသည်။ သစ်ပင် တကာ၏ မင်းဟူ၍လည်းဆိုနိုင်ပါသည်။ အမြစ်များသည် လောက ကို ဖန်ဆင်းသူ ဗြဟ္မာ၊ ပင်စည်သည် သိဝအမည်ရှိသော ဖျက်ဆီး သူ။ အကိုင်းအခက်သည် ဗိဿနိုးမည်သော ထိန်းသိမ်းသူ၊ နတ် မင်းကြီးသုံးပါးရဲ့ လက္ခဏာများ စုံပါပေသည်။ ဒီလိုအပင်ကို ဥပန ယမ ဦးတိုက်ရလို့ ပတ်လည်လျှောက်ရလို့၊ ဂုဏ်ကို သီဆိုရလို့ ပြစ်မှုအားလုံးက ခွင့်ပြုချက်ရလျက် ဘဝကူးကောင်းခြင်း ဖြစ်စေ သတည်း။ ယခုဘဝတွင် အပြစ်များရှိက ကင်းလွတ်ကာ ကောင်းရာ သုဂတိ ရောက်စေသော။

သစ်ပင်ကိုပတ်ပြီး လမ်းလျှောက်ရင် ခုနစ်ကြိမ်၊ တစ်ဆယ့် လေးကြိမ်၊ နှစ်ဆယ့်တစ်ကြိမ် ဆိုသလို ခုနစ်ကြိမ်အလီလီ လျှောက် နိုင်ပါတယ်။

အသွတ္ထပင်ကို အထီးလို့ သတ်မှတ်ပြီး၊ အမလို့ သတ်မှတ်တဲ့ တမာ (NEEM, AZA, DIRACHTA INDICA) နဲ့ လက်ထပ် ပေးကြတာလည်းရှိတယ်။ ရွာတချို့မှာ အသွတ္ထနဲ့တမာပင်ကို ယှဉ် ပြီးစိုက်တယ်။ ဖို့မြေကုန်းတစ်ခုပေါ်မှာ အတူတူစိုက်တယ်။ ပြီးတော့ မြေရုပ်ပါတဲ့ ကျောက်တုံးကိုလည်း သစ်နှစ်ပင်ကြားမှာ ထားရတယ်။ မြေက သားသမီးပေါများခြင်း သရုပ်ဆောင်တယ်။ ရာဇတန် (RAJASTHAN) နဲ့ ပန်ဂျပ် (PANJAB) မှာတော့ တမာပင်က အထီး၊ ညောင်က အမလို့ ယူဆတယ်။ ခေါင်းမြီးခြံရတဲ့အမျိုးသမီး တွေက ယောက်ျားမြင်ရင် အဝတ်ကို အလုံခြံရတာမို့ တမာပင်ရှေ့ ရောက်ရင် ခေါင်းမြီးခြံကြရတယ်။ သြရစ်စ (ORISSA) မှာတော့ အသွတ္ထ(အမ) (FICUS RELIGIDSA)နဲ့ ပြည် ညောင် (PICUS BENGALNSIS)အထီးကို လက်ထပ်ပေးရတယ်။ အပင်ချင်းကပ်

ပြီး ပင်စည်အကိုင်းအခက်ချင်း နွယ်ယှက်သွားအောင် စိုက်ပေးတာကို လက်ထပ်ခြင်းသဘော လက္ခဏာလို့ ယူဆတယ်။

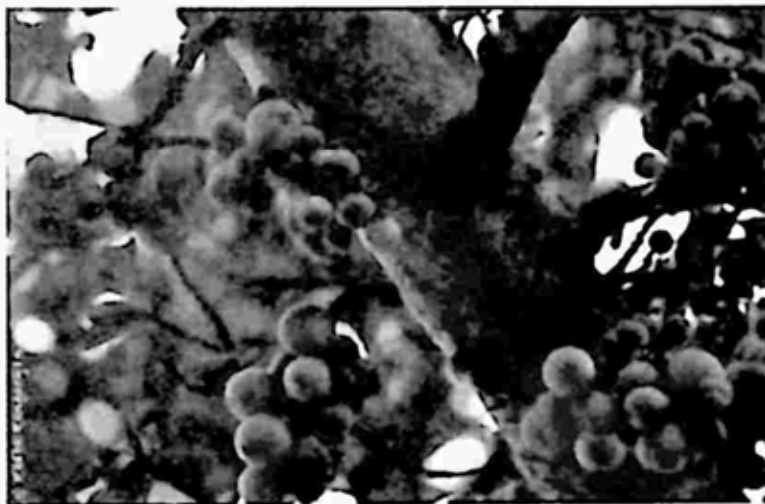
ဗြဟ္မဏတစ်ဦးကို ချဉ်မျှင်သုံးမျှင်နဲ့ စလွယ်တင်သလို သစ်ပင်ကိုလည်း စလွယ်တင်ပါတယ်။ ဘင်္ဂလားမှာ ကဆုန် (ဝိသာခါ April May) လကွယ်မှာ ညောင်ပင်မှာ အမျိုးသမီးတွေ သွားပြီး သစ်ရွက်ငါးရွက်ရွေးပြီး ဆုတောင်းကြတယ်။ သစ်ရွက်သစ်က သားယောက်ျားမွေးခြင်း၊ သစ်ရွက်စိမ်းစိမ်းနုနုက နုပျိုခြင်း၊ သစ်ရွက်ရင့်ရင့်က လင်ဖြစ်သူ အသက်ရှည်ခြင်း၊ သစ်ရွက်ခြောက်က ပျော်ရွှင်ခြင်း၊ သစ်ရွက်နွမ်းက မကြုံစုဖူး ချမ်းသာခြင်းကို ရည်ညွှန်းတယ်။ သစ်ရွက်အလိုက်ချပြီး ဆုတောင်းကြရတယ်။ ဗုဒ္ဓသာသနာဝင်ဆိုရင် မြတ်စွာဘုရားပွင့်တော်မူလို့ ပူဇော်ကြတယ်။ ကဆုန်လမှာ ရေလောင်းတယ်ဆိုတာတွေကိုတော့ အထူးချဲ့ထွင်ပြီး ပြောစရာမလိုပါ။ သီဟိုဠ်(ယခု သီရိလင်္ကာ)မှာ ဗောဓိညောင်အပွားကို စိုက်တာ ၂၂၈ ဘီစီကဖြစ်လို့ အခုဆိုရင် အသက် အနှစ် ၂၂၃၃ နှစ်ရှိပြီ ဆိုနိုင်ပါတယ်။

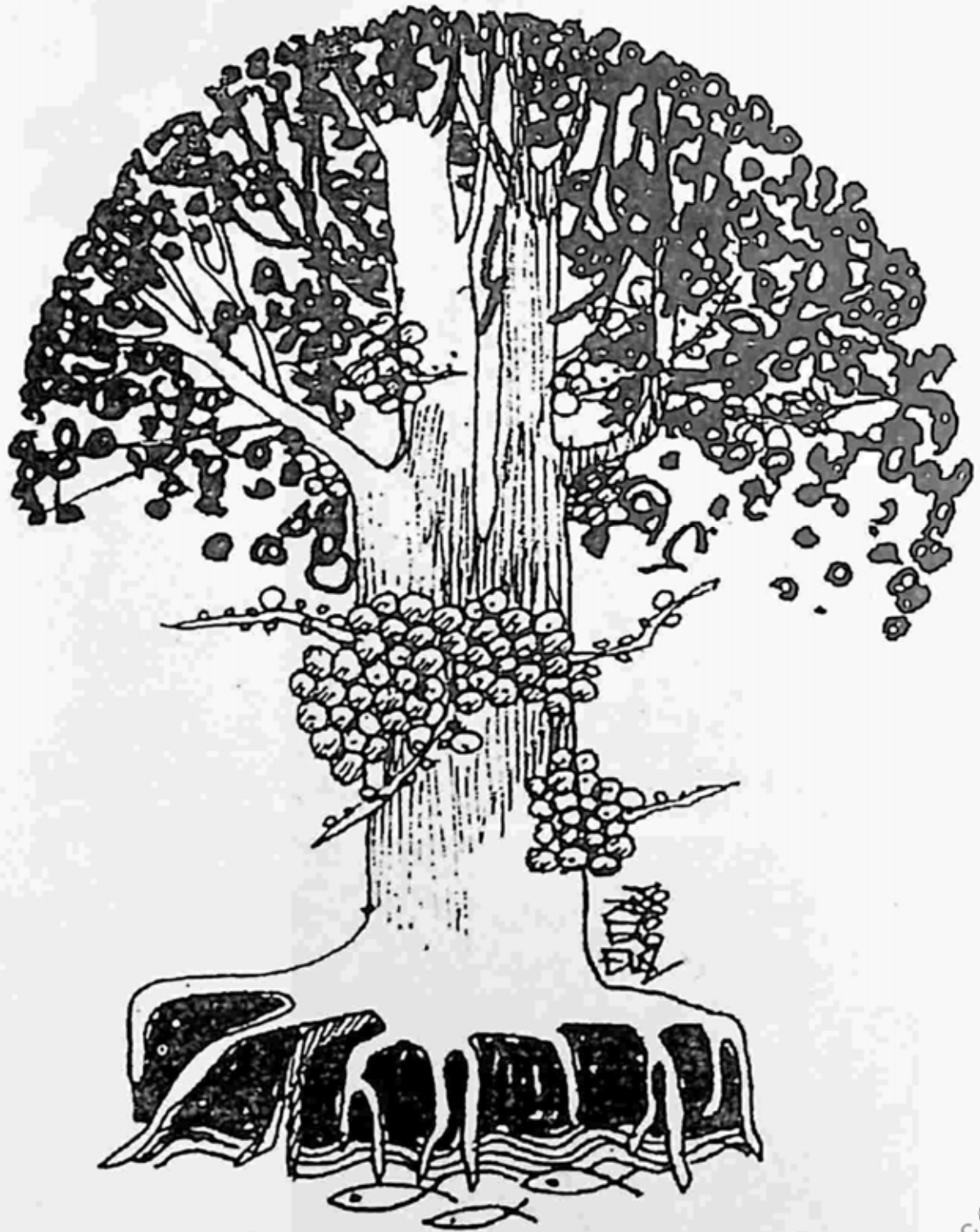


FICUS GLOMERATA



F. VI. Ficus glomerata Cluster Fig
Lacour & Kun





သဖန်း၊ ရေသဖန်း၊ ညောင်သပြေ **FICUS GLOMERATA (FICUS RACEMOSA)**

သက္ကတ - ဥဒုမ္ဘရ

ဟိန္ဒူ - ဥလရ်

ဟိန္ဒူတို့က ဒီအပင်ကို အမွန်အမြတ်ထားပြီး သောမပူဇော်ပွဲ
မှာ အသုံးပြုထားပါတယ်။ ကောင်းကောင်းဆေးဖက်ဝင်တယ်။
အသီးကို ဆောင်ထားရင် အစိမ်းသရဲ မပူးမဝင်နိုင်လို့ ယုံကြည်
တယ်။ သစ်ပင်မြစ်က ဗြဟ္မာ၊ အခေါက်က ဗိဿနိုး၊ အကိုင်းအခက်
က သိဝနတ်မင်းတွေနဲ့ သက်ဆိုင်တယ်။ ဗိဿနိုးရဲ့ ဘွဲ့အမည်တစ်
ခုက ဥဒုမ္ဘရဖြစ်လို့ ဒီအပင်ကို ဥဒုမ္ဘရအပင်လို့ ခေါ်ကြပါသေးတယ်။
သောမပူဇော်ပွဲမှာ ဝိသုန်နတ်မင်း ပလ္လင်ကို ရေသဖန်းသားနဲ့ လုပ်
တယ်။ သောမမင်းပလ္လင်ကို ဒီသစ်သားနဲ့ လုပ်ရပါတယ်။ ဝဲသျှနတ်
မင်း စလွယ်တင်ပွဲမှာ ကိုင်ဆောင်တဲ့ တောင်ရှေးက ဒီသစ်သားနဲ့
လုပ်တယ်။ ဒီအပင်ရဲ့ အသီးအပွင့်တွေကို ဒေပဝလီပွဲရဲ့ ညဉ့်အခါမှာ
နတ်တွေက ဆွတ်ယူကြလို့ အပွင့်တွေ ကွယ်ပျောက်ကုန်တယ်လို့
ယူဆတယ်။ အထာရ်ဝ ဝေဒကျမ်းအလိုအရ ယဇ်တိုင်နဲ့ ယစ်ပူဇော်
တဲ့အခါ သုံးတဲ့ယောက်မကို ဒီသစ်သားနဲ့လုပ်ရတယ်။ ဒုမရိယန်မျိုး

နွယ်စုက ဒီအပင်မှာလာပြီး သားဆုပန်ကြတယ်။

ဥဒုမ္ဘရကို ဗောဓိပင်လို့ ယူဆကြသေးတယ်။ ကနကမုနိ ပွင့်
တော်မူရာ တစ်ပင်ဖြစ်တယ်။ ကစ္စနနတ်မင်းက ဒီသစ်ရွက်ကို
ကတော့ထိုးပြီး ထောပတ်နဲ့ ဒိန်ကို ထည့်တယ်။





FICUS BENGALENSIS



ညောင်သပြေ၊ ညောင်သပြေညောင် **FIGUS BENGALENSIS, FIGUS INDICA**

သက္ကတ - နိဂြောဓ
အင်္ဂလိပ် - Banyan

သီဝနတ်မင်းနဲ့ပတ်သက်တယ်။ အပင်အုပ်အုပ်၊ အကိုင်းတွေက အမြစ်ထွက်ကျလာလို့ အပင်ကြီးကို ဝိုင်းပြီး ဒေါက်ထောက်ပေးထားသလို ကြီးမားကျယ်ပြန့်လာတယ်။ မယိုင်မလဲ အသက်ရှည်တယ်လို့ ယူဆကြတယ်။ ဒီအပင်ကိုပဲ ရှိခိုးကြတယ်။ 'ဗြဟ္မာနတ်မင်း ဝါဆိုလ စနေနေ့များမှာဆိုရင် လင်ယောက်ျား အသက်ရှည်ပါစေလို့' ဒီအပင်မှာ ဇနီးမယားတွေ လာပြီး ဆုတောင်းကြတယ်။ ဒီအပင်ကို တမာပင် (*Azadirachta indica*) နဲ့တွဲပြီး စိုက်လေ့ရှိပါတယ်။ နှစ်ပင်ရောယှက်နေရင် အင်မတန်မြတ်တယ်လို့ အယူရှိပြီး မခုတ်မလှဲဘဲ ထားကြတယ်။ ဒါကို မသိလို့ အမှတ်မထင် ခုတ်လှဲမိရင် ရုက္ခစိုး(သစ်ပင်စောင့်နတ်)ကို ဆိတ်တစ်ကောင်သတ်ပြီး ပူဇော် တောင်းပန်ရတယ်။ သစ်ပင်ဖူးပွင့်ချိန်နဲ့ ကိုက်ပြီးတော့လည်း ပူဇော်ပွဲတွေကျင်းပကြတယ်။ သစ်ရွက်တွေကို ရေခွက်ဖြစ်အောင် လိပ်ပြီး သစ်ပင်ကို ရေခပ်လောင်းကြပါတယ်။ တချို့လူမျိုးစုက

ဒီအပင်ကို မိခင်ပင်လို့ ခေါ်တယ်။ မိဘမဲ့ကလေးနှစ်ယောက်ကို ဒီ အပင်အောက်မှာ စွန့်ပစ်ထားတော့ အပင်ပေါ်က သစ်ရွက်ကနေ စီး ဆင်းပြီးကျလာတဲ့အရည်ကို ပါးစပ်ဟပြီးခံတဲ့ကလေးတွေဟာ အာဟာရပြေပြီး အသက်ရှင်နေတယ်လို့ဆိုတဲ့ ပုံပြင်ကိုမှီပြီး မိခင် ပင်လို့ စွဲမှတ်ခြင်းဖြစ်ပါတယ်။

နိဂြောဓပင်ကို ဟိန္ဒူနိပါတ်တွေအရ လိုတရတဲ့ ပဒေသာပင် လို့လည်း ယူဆတယ်။ လာပြီး ပူဇော်တဲ့လူကို အဝတ်အစားလိုတာ ရတယ်။ သားဆုတောင်းလို့ ရသလို ဇနီးကညာလည်း ပေးတယ်လို့ ဆိုပါတယ်။ သစ်ပင်ကို လူနတ်ဘုရား သဘောထားပြီး ရှိခိုးကြတာ ကို ဗေဓနဂါရ် (Besnagar) ဗုဒ္ဓရုပ်တုတွေမှာ တွေ့မြင်နိုင်ပါတယ်။ (ဗုဒ္ဓမြတ်စွာဟာ အပင်အောက်မှာ သစ္စာလေးပါးတရားတော်ကို သိ မြင်တဲ့အတွက် ဘုရားကိုယ်စား ရည်မှတ်ပြီး သစ်ပင်မှာလာရောက် ပူဇော်ကန်တော့တာဖြစ်ပါတယ်) ဖြစ်မြဲမဟုတ်ဘဲ အပင်ပေါ်က သစ် မြစ် မြေကိုဆင်းလာတာကို ရွှေချောင်းတွေ သစ်ပင်ပေါ်က ကျလာ တယ်လို့ အတိတ်ထူး နိမိတ်ထူးအဖြစ် ယူဆကြပါတယ်။ အိုးနဲ့ခံ ရင် အိုးလျှံထွက်အောင် ချမ်းသာသုခရမယ်လို့ တွေးကြတယ်။ မဟာ ဘာရတအရ နိလတောင်ဘက် နိဿုဓမြောက်ဘက်မှာ သပြေသပြေ (ဇမ္ဗုသပြေ) (Eugena Jambolena) ရှိတယ်။ အမြဲသဖြင့် (ကမ္ဘာ တည်သရွေ့) ပေါက်နေတယ်။ အလိုရှိရာကို အပင်က ဆွတ်ယူနိုင် တယ်။ ဘဂဝတပူရာနမှာပါတဲ့ မအူ၊ မအူလက်ဆန်ရှည်၊ မအူဖြူ၊ ရေမအူ (anthocephallus Cadamba) ဟာလည်း ကမ္ဘာတည်သရွေ့ ရှိတဲ့အပင်လို့ ဆိုပါတယ်။ ဆိပ်ဖလူး (Nyctanthes arbor-tristis) လည်း ကမ္ဘာတည်တယ်လို့ အဆိုရှိပါတယ်။

ပါရ်ခန် (Pardlans) တွေ သစ်ပင်ကို ရှိခိုးပူဇော်တဲ့အကြောင်း

ကိုတော့ ဒီလိုတွေပါတယ်။ ပါရ်ခေန်တွေရဲ့ဂုရုဇလ်ရန္တ (Guru Jalranda) ကွယ်လွန်တဲ့အခါ သားတွေက ပေါက်ပင် (Butea Frondosa) အောက်မှာ အလောင်းကိုထားပြီး သားငှက်တွေလာ ရောက်ပြီး မဖျက်ဆီးအောင်မီးဖိုထားတယ်။ တစ်နေ့တော့ အလောင်း ထားရာဂူထဲက ညောင်ပင် (Ficus Indica) ပေါက်လာတာကို တွေ့ ကြတယ်။ သားကြီးဖြစ်သူကလည်း ဖခင်က ငါ့ဦးနှောက်က ထွက် ပေါက်တဲ့အပင်ကို မင်းတို့ ပူဇော်ကြလို့ အိပ်မက်ရကြောင်းပြော တယ်။ ဒီအပင်က ဆင်းလာတဲ့ အမြစ်တွေကို ပါရ်ခေန် (Pardlan) တွေက ဂုရုကြီးရဲ့ ဆံမုတ်ဆိတ်ဖြစ်တယ်လို့ ယူဆကြတယ်။

ဗုဒ္ဓမြတ်စွာဘုရား သဗ္ဗညုတဉာဏ်ကို ရတာနဲ့သက်ဆိုင်တဲ့ သစ်ပင်သုံးပင် ရှိပါတယ်။ ပထမအပင်က ပွင့်တော်မူရာ ဗောဓိပင်၊ ဒုတိယ အပေါလညောင်၊ တတိယ မုစလိန္ဒညောင်ပင် ဖြစ်ပါတယ်။

ဗိဿနိုး ပုရာနကျောင်းမှာ ညောင်စေ့က သေးငယ်ပေမဲ့ ညောင်ပင်ကြီးက စကြဝဠာကို လွှမ်းခြုံသလို ကြီးမားတာဟာ ဗိဿ နိုးရဲ့ ဗိဇက ကမ္ဘာပြန်တာကို ရည်ညွှန်းတယ်လို့ ဆိုပါတယ်။ နိဂြော ဓပင်ကို ဂူကျောင်း၊ ဘုရားရှေ့မှာ စိုက်တာဟာ ကရစ္စန၊ သီဝနတ် ကို နေစရာ ဘုံဗိမာန် ဖြစ်စေတယ်လို့ ယူဆတယ်။ လမ်းဆုံလမ်းဝ၊ ရွာဦးရွာလမ်းမှာရှိတဲ့ အပင်ကတော့ ယက္ခ၊ ကိန္နရ၊ ဂန္ဓဗ္ဗတွေရဲ့ နေရာဖြစ်မယ်။ ညောင်ရွက် လေတိုက်လို့ ရိုက်ခတ်သံကို နတ်တွေ ဝင်လာလို့ နေထိုင်သံလို့ ယူဆတယ်။ ပုသျှကရဒီပကျွန်းမှာ ပေါက် တဲ့ ညောင်ပင်က ဗြဟ္မနတ်မင်းကြီးနဲ့ဆိုင်တယ်။ ဒီကျွန်းဟာ ရေချို ပင်လယ်ဝိုင်းတဲ့ကျွန်း ဖြစ်တယ်။ ညောင်စေးကိုသုံးရင် သွားနာ၊ အကိုက်အခဲ၊ အရောင်အရမ်း ဒုလ္လာပျောက်တယ်။



The first part of the paper is a multiple choice section. It consists of 10 questions, each with four options. The questions cover various topics in physics, including mechanics, thermodynamics, and electromagnetism. The second part of the paper is a short answer section. It consists of 5 questions, each requiring a brief explanation or calculation. The questions cover topics in physics, including mechanics, thermodynamics, and electromagnetism. The third part of the paper is a long answer section. It consists of 3 questions, each requiring a detailed explanation or calculation. The questions cover topics in physics, including mechanics, thermodynamics, and electromagnetism.



HIPTAGE MADABLOTA



ဘန့်ပွေး၊ ဘိန်းနွယ်၊ နွယ်နားသန်ကွင်း **HIPTAGE MADABLOTA**

သက္ကတ၊ ဟိန္ဒူ - မဓိလတ
အင်္ဂလိပ် - Hiptage

ဗိဿနိုး ပုရာနအရ မဓိက ဗိဿနိုးနတ်မင်း၊ မဓိက နတ်မင်းကြီးရဲ့ ကြင်ရာတော်ဖြစ်တယ်။ ကြင်ရာတော်ကို စွဲပြီး ဒီအပင်ကို မဓိခေါ်တာဖြစ်တယ်။ ကြင်ရာတော်ဟာ အမိမြေကြီး Mother of the earth ဖြစ်တယ်။ နတ်မိဖုရားကို ရည်ညွှန်းတဲ့ တံဆိပ်လက္ခဏာကတော့ နွယ်ပင်ဖြစ်တယ်။ ဗိဿနိုးနတ်မင်းက ပင်စည်ကြီးကြီး သစ်ပင်ဖြစ်လို့ ကြင်ရာတော်က နွယ်လိုအပင်ကြီးမှာ နွယ်တက်နေတယ်လို့ ဆိုလိုတယ်။ နွယ်ပင်မှာ အဖြူပန်းပွင့် ကြီးကြီးမွှေးမွှေးပွင့်တယ်။ ဟိန္ဒူတွေ ရှေးရှေးကပဲ ဒီနွယ်ပန်းအကြောင်း ချီးမွမ်းပြီး စာပေထဲမှာ ရေးလေ့ရှိပါတယ်။ ပုံပြရေးဆွဲတဲ့အခါ မဓိလတက မိန်းမငယ် ပါးပါးသွယ်သွယ်၊ လင်က ကြီးမားခန့်ညားထည်ဝါတဲ့ သရက်ပင်ကြီး ဖြစ်ပါတယ်။ ကာလီဒါသရေးတဲ့ နာမည်ကျော် သက္ကန္တလဇာတ်မှာ အဖေ ရသေ့ကနွှဲဝက သမီး သက္ကန္တလနဲ့ သူ့ကြိုက်နှစ်သက်သူ ဒုဿန္တ တွေ့ကြပြီးပြီလို့သိတော့ 'အေး ငါလည်း

နှင့်ဖို့ သရက်ပင်လှလှရှာတာ တွေ့ပြီပေါ့'လို့ဆိုပြီး သကုန္တလကို လင်ပေးစားလိုက်ပါတယ်။ မဝေလတဟာ ဆေးဖက်ဝင် နွယ်ပင်ဖြစ် တယ်။ အထူးသဖြင့် ကိုယ်ဖောက်ိုယ်ရောင်ကို သွေးလိမ်းပေးရတယ်။ အရေပြားယား Scabies တာကို ဖြေဖျောက်နိုင်တယ်။ အခေါက်က မွှေးတယ်။ ကြွက်သားစိုင့် ကိုက်ခဲခြင်း Rheumatism နဲ့ ရင်ကျပ် နာ asthma ကို ကုတာနိုင်တယ်။





IMPERATA CYLINDRICA



RRR

သက်ငယ်

IMPERATA CYLINDRICA

သက္ကတ၊ ဟိန္ဒူ - မုန့်ဃသ်

လကိုလည်း နတ်သားလို့ပဲ သတ်မှတ်ပါတယ်။ သကန္တပုရာန အရ လနတ်သားဟာ အတြိနဲ့အနုသုယတို့ရဲ့သား ဖြစ်ပါတယ်။ ဗြဟ္မဏမျိုး၊ ရဟန်းသားမဏေတို့ရဲ့ အရှင်သခင်လို့ ဆိုတယ်။ ဘဂဝတပုရာန၊ မဟာဘာရတနဲ့ ဝိဿုနုပုရာနတွေအရ နွားနို့သမုဒ္ဒရာကို နတ်သုဒ္ဓါ (ambrosia) ရအောင် မွှေနှောက်တဲ့အခါ အဲဒီနတ်သားကလေးက နို့ရည်ထဲက ခုန်ထွက်လာတယ်လို့ ပြောလေ့ရှိကြတယ်။ ဗြဟ္မာရနိက ဥပနိဿုဒ်ကတော့ သူဟာ ခတ္တိယမျိုး မင်းသားသူရဲကောင်းလို့ ဆိုတယ်။

ပထမ လနတ်သားဟာ သိပ်ပြီး ဘုရားတွေကို လေးစားကြည်ညိုပါတယ်။ ရာယသူယယဇ်ကိုလည်း လုပ်ဖော်ရတယ်။ နောက်တော့ မာန်မာနတွေ ထောင်လွှားပြီး တဏှာရာဂလွန်ကျူးသူ ဖြစ်သွားပါတယ်။ တစ်နေ့ နတ်အပေါင်းရဲ့ဆရာ ဝဟ်သွသိမယား တာရာခေါ် တာရကာကိုတွေ့ပြီး ချစ်ကြိုက်ခိုးယူပေါင်းသင်းတယ်။ ဝဟ်သွတိက မယားကို ပြန်တောင်းတာကိုလည်း မပေးဘဲနေတယ်။

သူ့ကို ဥပနသ်က အားပေးတယ်။ အိန္ဒြ(သိကြား) က ဝဟ်သွတိဘက်
 က ပါတယ်။ တာရကာမယ (တာယာစစ်) ကို တိုက်ခိုက်ကြတယ်။
 သောမကို ခက်ရင်းသုံးခွနဲ့ နှစ်ပိုင်း ပိုင်းလိုက်တယ်။ ဒီစစ်ပွဲကြောင့်
 မြေကြီးတုန်လှုပ်တဲ့အတွက် မြေနတ်က ဗြဟ္မာကို ကူပါလို့ဆိုတာနဲ့
 ဗြဟ္မာက စစ်ကြီးရပ်နားကြလို့ဆိုပြီး လနတ်သားသောမကို တာရ
 ကာကို သူ့လင်ဆီ ပြန်ပို့ခိုင်းတယ်။ တာရကာမှာ ကိုယ်ဝန်ရှိနေပြီ
 ဖြစ်လို့ လင်ကြီးက သန္ဓေကို ဖျောက်ဖျက်ပစ်စေတယ်။ မွေးလာတဲ့
 သားယောကျ်ားလေးက လှလွန်းလို့ မိခင်က မပစ်ရက်ပေမဲ့ နောက်
 ဆုံး မုန္တုဃသ်(သက်ငယ်တော)မှာ ထားလိုက်တယ်။ သောမ(လနတ်
 သား)နဲ့ ဝဟ်သွတိတို့နှစ်ယောက်စလုံးကလည်း ဒီကလေးမကို နှစ်
 သက်မြတ်နိုးလာကြပြီး သူ့သား ငါ့သားနဲ့ လုကြတယ်။ တာရာ
 က ရှက်လို့ ဘယ်သူအဖေစစ်ဖြစ်တယ်လို့ မပြောဘဲထားတယ်။
 သားငယ်က ဒေါသနဲ့ အမေကို 'အဖေကိုဖော်ပါ၊ မဖော်ရင် နောက်
 ဘယ်မိန်းမမှ အမှန်ကို မဖော်ဘဲမနေဝံ့အောင် ဒဏ်ကြီးခံရပါစေလို့
 ကျိန်လိုက်မယ်'လို့ပြောတော့ ဗြဟ္မာကဝင်ပြီး ကလေးကိုချော့တယ်။
 တာရာကိုလည်း အမှန်ကိုပြောလို့ခိုင်းတယ်။ တာရာက ရှက်ရှက်နဲ့
 သောမက အဖေပါလို့ ဝန်ခံတယ်။ နက္ခတ်တာရာတွေနဲ့ အရှင်သခင်
 က သားငယ်ကိုပိုက်ပြီး ငါ့သားလိမ္မာတယ်လို့ ချီးမွမ်းတယ်။ အဲဒီ
 သားက ဗုဒ္ဓဟူးဂြိုဟ်ဖြစ်လာပါတယ်။ မုန္တုဃသ်ထဲမှာ ဒီသားကို
 ထားခဲ့ရဖူးလို့ ဒီအပင်တွေဟာလည်း ကိုးကွယ်ရာအပင် ဖြစ်လာ
 တယ်။ ဗြဟ္မဏတွေရဲ့စလွယ်ကို ဒီအပင်နဲ့ကျစ်ရပါတယ်။





ISCHAEMUM ANGUSTIFOLIUM